

**PROGRAM ROZWOJU  
PRZEDSIĘBIORCZOŚCI DZIERŻONIOWA  
NA LATA 2016-2020**



**Kwiecień 2015**

## Spis treści

<b>WPROWADZENIE .....</b>	<b>2</b>
<b>I. ANALIZA SYTUACJI SPOŁECZNO-GOSPODARCZEJ 3</b>	
1. Przestrzeń i środowisko .....	3
1.1. Położenie geograficzne .....	3
1.2. Środowisko i uwarunkowania przyrodnicze .....	4
2. Analiza społeczna .....	6
2.1. Demografia.....	6
2.2. Rynek pracy.....	15
2.3. Opieka nad dziećmi i edukacja.....	17
3. Analiza gospodarcza.....	20
3.1. Struktura lokalnej gospodarki.....	20
3.2. Turystyka.....	27
4. Analiza infrastrukturalna .....	28
4.1. Infrastruktura okołobiznesowa.....	28
4.2. Infrastruktura transportowa .....	28
4.3. Infrastruktura teleinformatyczna .....	33
5. Fotografia Gminy na tle powiatu, województwa i kraju.....	38
6. Potencjał inwestycyjny .....	42
6.1. Skuteczność dzierżoniowskich firm w aplikowaniu o środki Funduszy Strukturalnych (EFRR, EFS).....	42
6.2. Analiza SWOT – najważniejsze zjawiska .....	47
<b>II. ZAŁOŻENIA ROZWOJU PRZEDSIĘBIORCZOŚCI DZIERŻONIOWA .....</b>	<b>48</b>
1. Założenia do części strategicznej PRP-D 2016 – 2020 .....	48
2. Możliwe źródła finansowania PRP-D w okresie 2016 - 2020.....	54
<b>Spisy.....</b>	<b>59</b>
Spis rysunków .....	59
Spis wykresów.....	59
Spis tabel.....	59

## **WPROWADZENIE**

Program Rozwoju Przedsiębiorczości dla Gminy Miejskiej Dzierżoniów został przygotowany w celu eksperckiego wskazania możliwych kierunków rozwoju przedsiębiorczości oraz źródeł finansowania inicjatyw podejmowanych w tym zakresie przez Gminę Miejską Dzierżoniów, jej jednostki organizacyjne, przedsiębiorców oraz partnerów społeczno – gospodarczych.

Istotą programów takich jak PRPD 2016 – 2020 jest kształtowanie korzystnej sytuacji na lokalnym rynku przedsiębiorczości poprzez przyjazną partnerską politykę wsparcia oraz wynikające z niej odpowiednie instrumenty. Opracowanie ma charakter założeń do dokumentu strategicznego, w związku, z czym nie przedstawia gotowych rozwiązań, ale wyznacza kierunki i wskazuje działania, które w przyszłości mogą stać się podstawą wzrostu gospodarczego Dzierżoniowa w wyniku niwelowania słabości i wzmacniania istniejących potencjałów.

Dotychczas obowiązujący „Program Rozwoju Przedsiębiorczości Dzierżoniowa na lata 2012 – 2014”, przyjęty przez Radę Miejską Dzierżoniowa w grudniu 2011 roku, był efektem wielomiesięcznej pracy przedstawicieli różnych środowisk w ramach projektu „Decydujemy razem”. Zmiany w sferze gospodarczej, a także nowe kierunki rozwoju związane z perspektywę finansową UE na lata 2014 – 2020 warunkują opracowanie nowego dokumentu z wykorzystaniem istniejącego kapitału relacji i zaangażowania partnerów społecznych i gospodarczych.

Niniejsze opracowanie stanowi zbiór informacji i analiz oraz rekomendowanych działań, które powinny zostać uwzględnione w zaktualizowanej wersji Programu. Metodologia pracy opierała się na regule „desk reaserch” i obejmowała zarówno analizę dostępnych danych źródłowych jak i statystyk publicznych. Opracowanie zostało podzielone na dwie części: analityczno-diagnostyczną i strategiczną. W pierwszej części raportu została przeprowadzona szczegółowa analiza sytuacji społeczno-gospodarczej Dzierżoniowa w aspektach istotnych z punktu widzenia rozwoju przedsiębiorczości. Elementem pierwszej części raportu jest rozdział 6, w którym przeprowadzono syntetyczną analizę SWOT w ujęciu problemowym, a także zweryfikowano skuteczność dzierżoniowskich firm w aplikowaniu o środki UE. W drugiej części opracowania, dotyczącej założeń dla rozwoju przedsiębiorczości Dzierżoniowa, przedstawiono proponowaną strukturę logiczną strategii PRPD 2016 – 2020, zdefiniowano osie rozwojowe, obszary interwencji, zadania oraz oczekiwane rezultaty. Możliwe źródła finansowania Programu w latach 2016 – 2020 zostały wyszczególnione w ostatnim rozdziale niniejszego opracowania.

# I. ANALIZA SYTUACJI SPOŁECZNO-GOSPODARCZEJ

## 1. Przestrzeń i środowisko

### 1.1. Położenie geograficzne

Dzierżonów usytuowany jest w południowo - zachodniej części Polski w województwie dolnośląskim. Województwo dolnośląskie należy do najbardziej zurbanizowanych w Polsce, dzieli się na 26 powiatów, 4 miasta na prawach powiatów oraz 169 gmin.

Rysunek 1. Gmina Dzierżonów na tle kraju

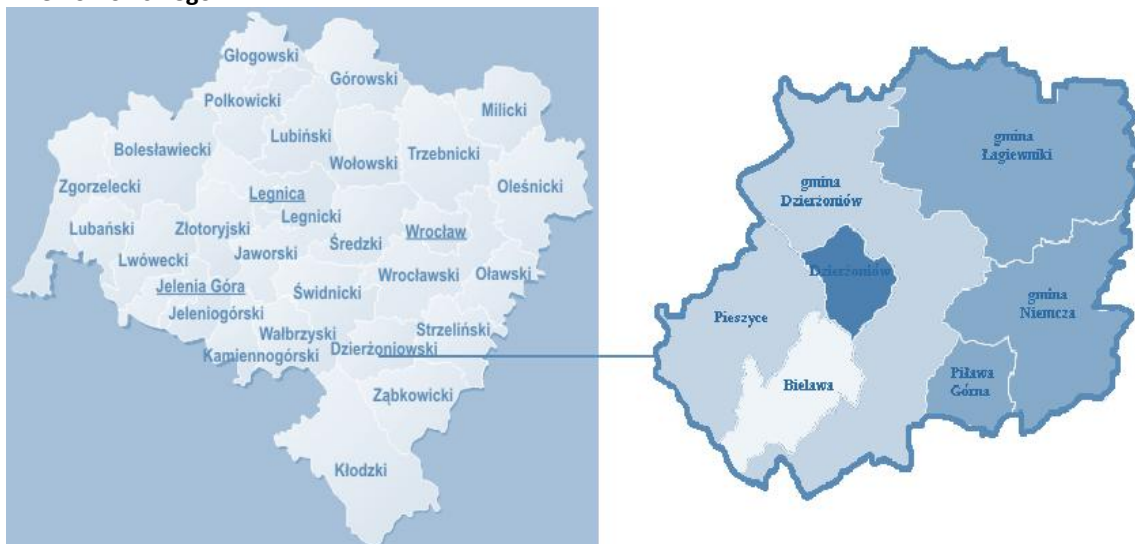


Gmina Miejska Dzierżonów położona jest w południowej części województwa dolnośląskiego, w powiecie dzierżoniowskim. *Powiat dzierżoniowski leży na Przedgórzu Sudeckim. W związku z tym rzeźba terenu jest zróżnicowana – od równinnej do górskiej. Na jego terenie znajdują się część nizinna (Kotlina Dzierżoniowska), wyżynna (Wzgórza Bielawskie, Krzyżowe, Gilowskie i Łagiewnickie) oraz górską (Góry Sowie i masyw Ślęży). Najwyższym szczytem górskim jest Wielka Sowa – 1015 m n.p.m. Najważniejszą rzeką regionu jest Piława.*<sup>1</sup>

Powiat dzierżoniowski obejmuje gminy miejskie (Bielawa, Dzierżonów, Pieszyce, Piława Górna), miejsko-wiejskie (Niemcza) oraz wiejskie (Dzierżonów, Łagiewniki). Od strony północnej graniczy z powiatem wrocławskim i świdnickim, od wschodniej z powiatem strzelińskim, a od strony południowej i zachodniej kolejno z powiatami: ząbkowickim, kłodzkim oraz wałbrzyskim.

<sup>1</sup> [http://pl.wikipedia.org/wiki/Powiat\\_dzier%C5%BConiowski](http://pl.wikipedia.org/wiki/Powiat_dzier%C5%BConiowski)

**Rysunek 2. Gmina Miejska Dzierżoniów na tle Województwa Dolnośląskiego i Powiatu Dzierżoniowskiego**



Dzierżoniów położony jest w Kotlinie Dzierżoniowskiej u podnóża Gór Sowich od południa i Masywu Ślęży od północy. Miasto leży nad rzeką Piława i jest siedzibą władz powiatu dzierżoniowskiego, władz miasta Dzierżoniowa oraz władz wiejskiej gminy Dzierżoniów.

Gmina Miejska Dzierżoniów sąsiaduje bezpośrednio z gminami miejskimi Bielawą oraz Pieszycami a także z gminą wiejską Dzierżoniów. Powierzchnia Dzierżoniowa obejmuje 20 km<sup>2</sup>, co stanowi ok. 4% powierzchni całego powiatu. Na dzień 31 XII 2014 r. Gminę zamieszkiwało 34.168 osób, co pod względem gęstości zaludnienia (1702 mieszkańców na 1 km<sup>2</sup>) plasowało Dzierżoniów na pierwszym miejscu w powiecie i dziewiątym w całym województwie.

Istotne znaczenie zwłaszcza w aspekcie rozwoju przedsiębiorczości ma położenie Dzierżoniowa w obszarze oddziaływań dwóch zasadniczych obszarów funkcjonalnych, tj.; Aglomeracji Wałbrzyskiej oraz Wrocławskiego Obszaru Metropolitalnego.

## **1.2. Środowisko i uwarunkowania przyrodnicze**

Obszar Gminy Dzierżoniów ze względu na zurbanizowany, miejski charakter jest silnie wylesiony. Powierzchnia lasów wynosi 16,24ha, a stosunek procentowy powierzchni porośniętej lasami do całkowitej powierzchni Gminy 0,8%. Niewielkie tereny pokryte lasem występują w części północnej oraz wschodniej.

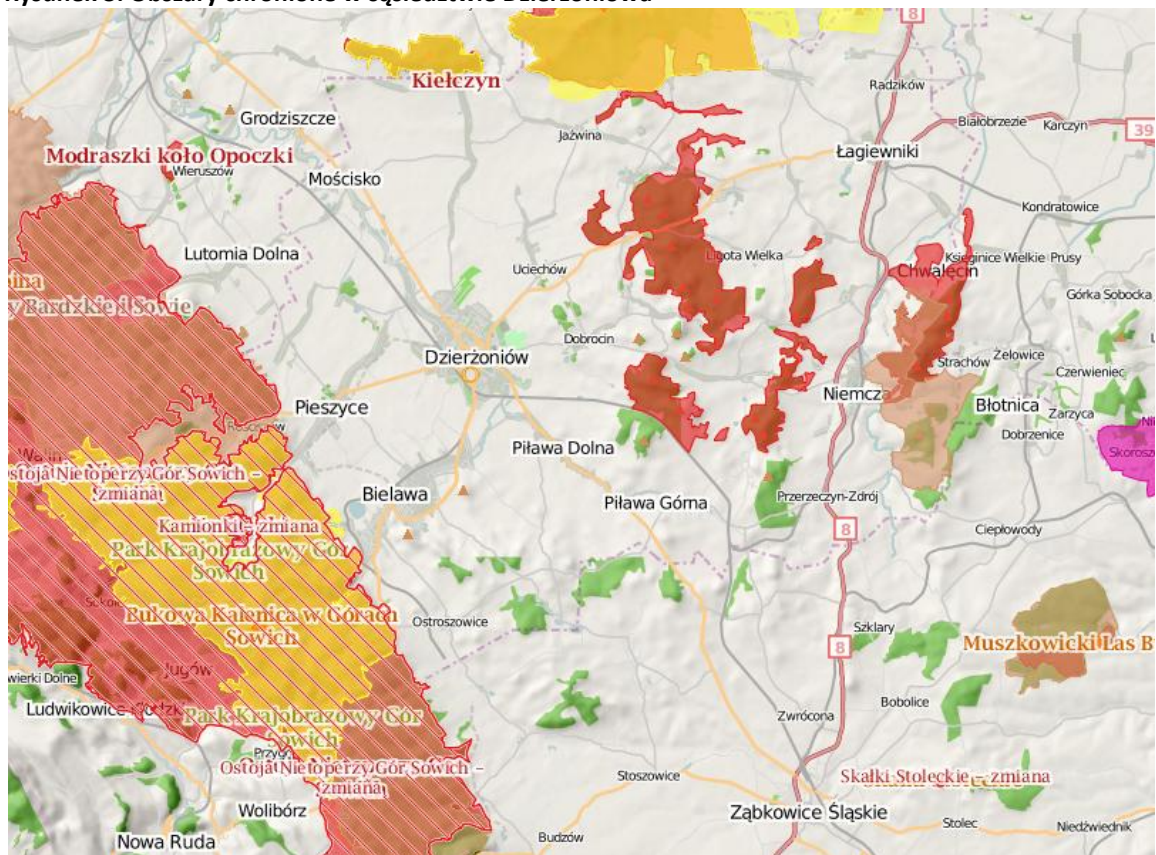
Warunki geologiczne spowodował, iż na terenie Gminy nie występują złoża kopalin, których eksploatacja mogłaby być istotnym czynnikiem rozwoju przedsiębiorczości.

Warunki klimatyczne oraz glebowe (gleby pseudobielicowe i brunatne) stanowią korzystne czynniki dla rozwoju rolnictwa. Jednak ze względu na znikomy areał gruntów rolnych, rolnictwo odgrywa marginalną rolę zarówno pod względem dochodów budżetowych gminy, tworzonych miejsc pracy jak i liczbą podmiotów. W roku 2014 r. niecałe 0,5% dzierzoniowskich przedsiębiorstw zarejestrowanych w rejestrze REGON działało w sektorze rolniczym.

W granicach administracyjnych miasta znajdują się zabytki architektury i budownictwa (60 wpisanych do rejestru zabytków), stanowiska archeologiczne a także strefy ochrony konserwatorskiej obejmujące obszar staromiejski łącznie z fortyfikacjami.

Na obszarze Gminy Miejskiej Dzierżoniów nie występują tereny objęte którąkolwiek z form ochrony środowiska przyrodniczego. Najbliższe obszary chronione, to oddalone o 5 – 6 km Wzgórza Niemczańskie, które stanowią obszary siedliskowe Natura 2000, Park Krajobrazowy Gór Sowich obejmujący rezerwat Bukowa Kalenica i obszary siedliskowe Natura 2000 oraz Góry Bardzkie i Sowie, jako Obszary Chronionego Krajobrazu.

**Rysunek 3. Obszary chronione w sąsiedztwie Dzierżoniowa**



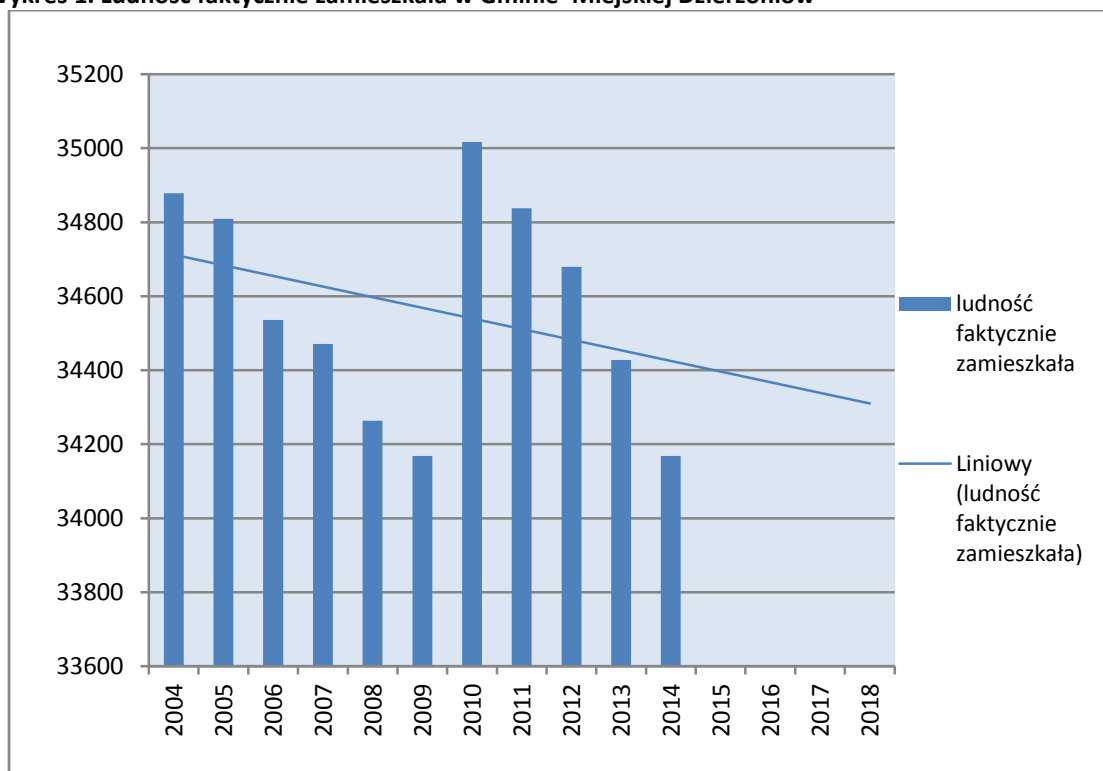
Źródło: opracowanie własne na podstawie <http://geoserwis.gdos.gov.pl/mapy/>

## 2. Analiza społeczna

### 2.1. Demografia

W latach 2004 – 2014 Liczba mieszkańców na terenie Gminy Miejskiej Dzierżoniów znacząco się zmieniała. Na przestrzeni pierwszych 6 lat (2004 – 2009) obserwowano stały spadek ludności. W roku 2010 odnotowano istotny wzrost liczby mieszkańców (o 849 os. w stosunku do roku poprzedniego). W kolejnych latach liczba mieszkańców Dzierżoniowa systematycznie malała i należy przypuszczać, że dalej będzie utrzymywał się trend spadkowy. Według danych GUS na koniec 2014 roku w Dzierżoniowie mieszkało 34.168 osób, tyle samo co w roku 2009 i jest o 710 osób mniej w porównaniu z rokiem 2004. Najwięcej osób zamieszkiwało Dzierżoniów w roku 2010 bo aż 35.017 – to o prawie 849 osób więcej niż w chwili obecnej.

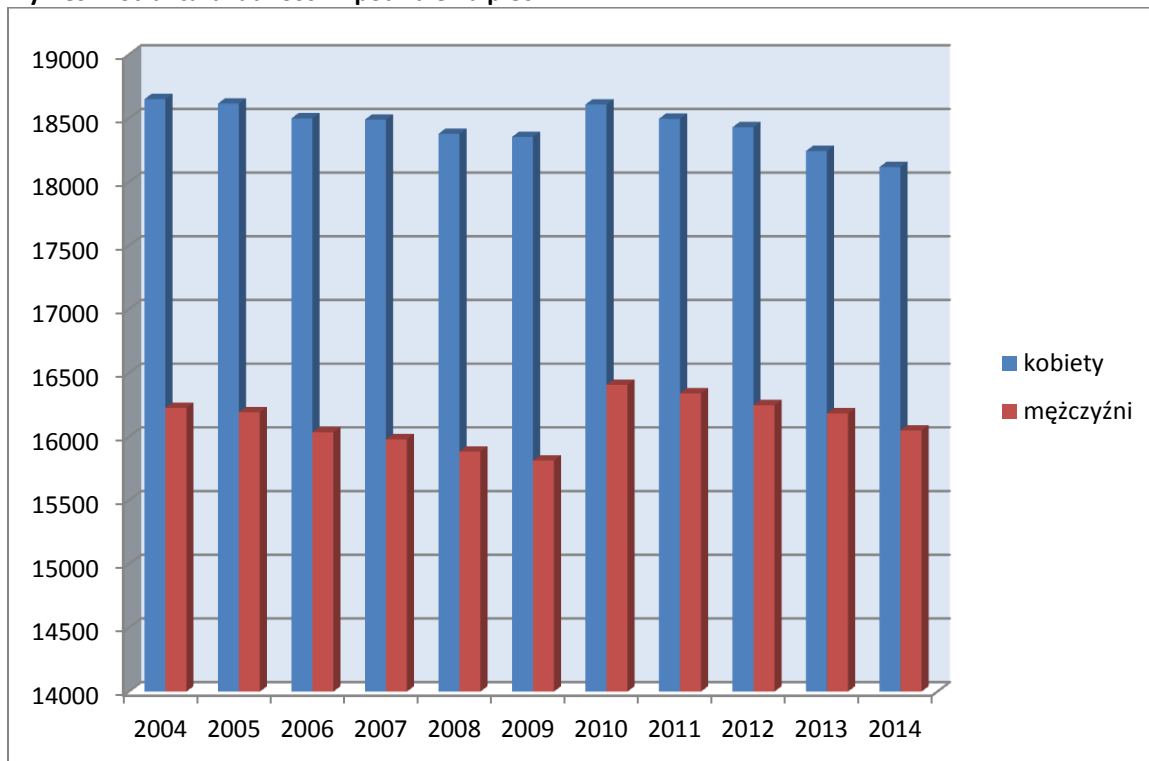
**Wykres 1. Ludność faktycznie zamieszkała w Gminie Miejskiej Dzierżoniów**



Źródło: opracowanie własne na podstawie danych GUS

W strukturze ludności zauważa się bardzo wyraźne odchylenie od stanu równowagi między liczebnością kobiet i mężczyzn. Na przestrzeni badanego okresu współczynnik feminizacji (kobiety na 100 mężczyzn) znajdował się w przedziale od 115 do 113. Taki stan rzeczy może utrudnić harmonijny rozwój Gminy i negatywnie wpływać na zrównoważony rozwój społeczny.

Wykres 2. Struktura ludności w podziale na płeć

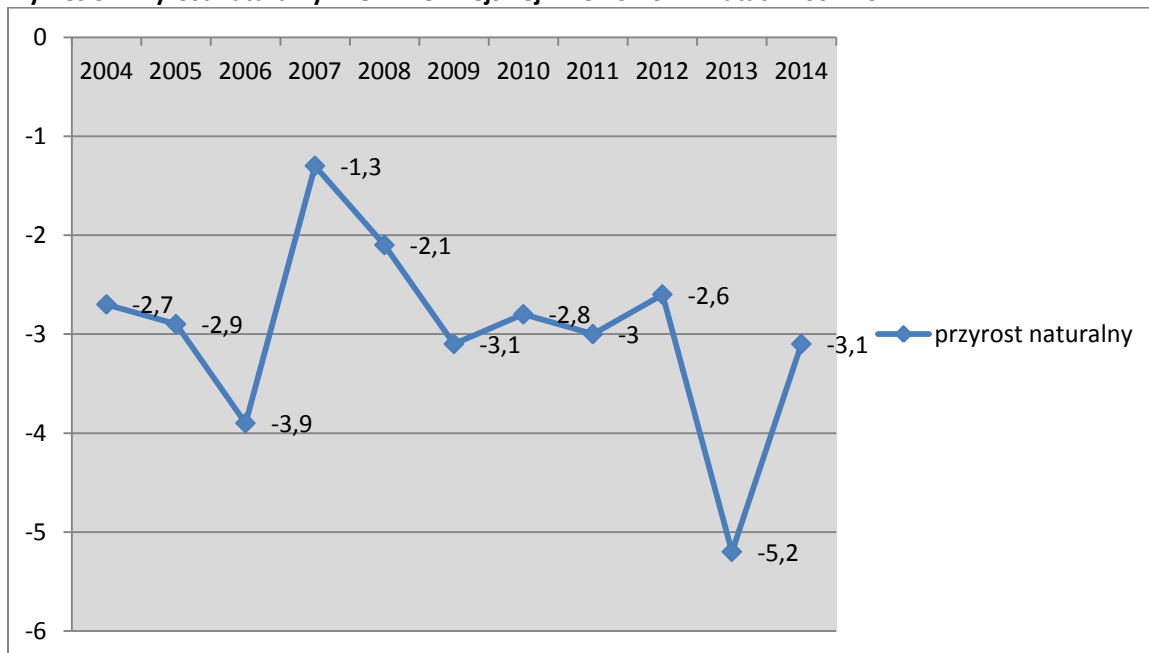


Źródło: opracowanie własne na podstawie danych GUS

Istotnymi czynnikami kształtującymi bilans ludnościowy Gminy i jej profil demograficzny są przede wszystkim: ruch naturalny (urodzenia i zgony) oraz procesy migracyjne. W analizowanym okresie oba czynniki wykazują saldo ujemne. W 2014 r. liczba zgonów wyniosła 388 i była o 108 większa od liczby urodzeń żywych (280). W roku 2014 ujemna wartość wskaźnika przyrostu naturalnego wynosiła -3,1 i była o -2,1 wyższa niż w 2013r. Wynika to z faktu, że liczba zgonów w 2014r. zmalała o 50, natomiast urodzeń żywych wzrosła o 22. Przewaga zgonów nad urodzeniami warunkująca ujemny przyrost naturalny charakteryzuje Gminę Miejską Dzierżoniów w wszystkich latach, dla których prowadzona była analiza.



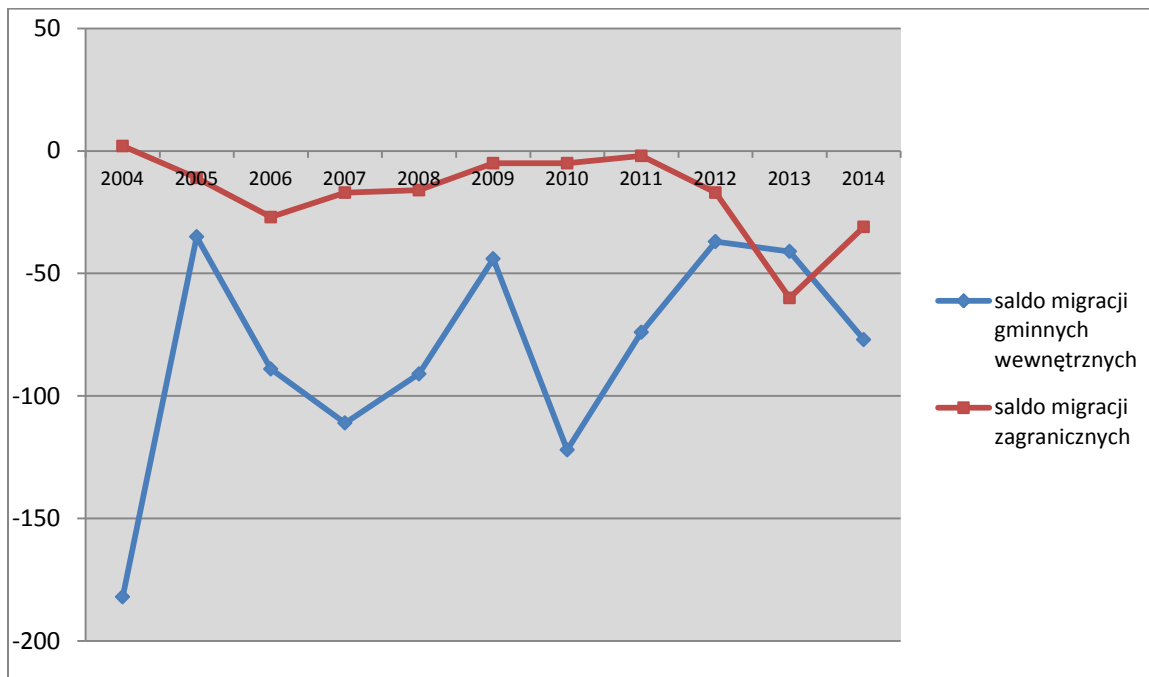
Wykres 3. Przyrost naturalny w Gminie Miejskiej Dzierżoniów w latach 2004-2014



Źródło: opracowanie własne na podstawie danych GUS

Gmina Miejska Dzierżoniów notuje również wieloletni, ujemny wskaźnik salda migracji zarówno wewnętrznych jak i zewnętrznych. W analizowanym okresie saldo migracji wahało się od poziomu -182 w 2004 r. – do poziomu -108 na koniec grudnia 2014r. Większe zróżnicowanie można zaobserwować w przypadku migracji gminnych wewnętrznych, gdzie wartość wskaźnika wahała się od -182 do -34. W 2014r. migracja wewnętrzna wynosiła -77. Zupełnie inaczej wygląda kwestia migracji zagranicznych, w 2004 r. wartość tego wskaźnika była dodatnia, a na przestrzeni lat zróżnicowanie wartości znacznie mniejsze, mieszczące się w przedziale od -60 do 2. W latach 2012 i 2013 nastąpiła zmiana tego wskaźnika o 70%, a saldo migracji zagranicznych z -17 w 2012 roku spadło do -60 w roku 2013. W 2014r. wynosiło -31.

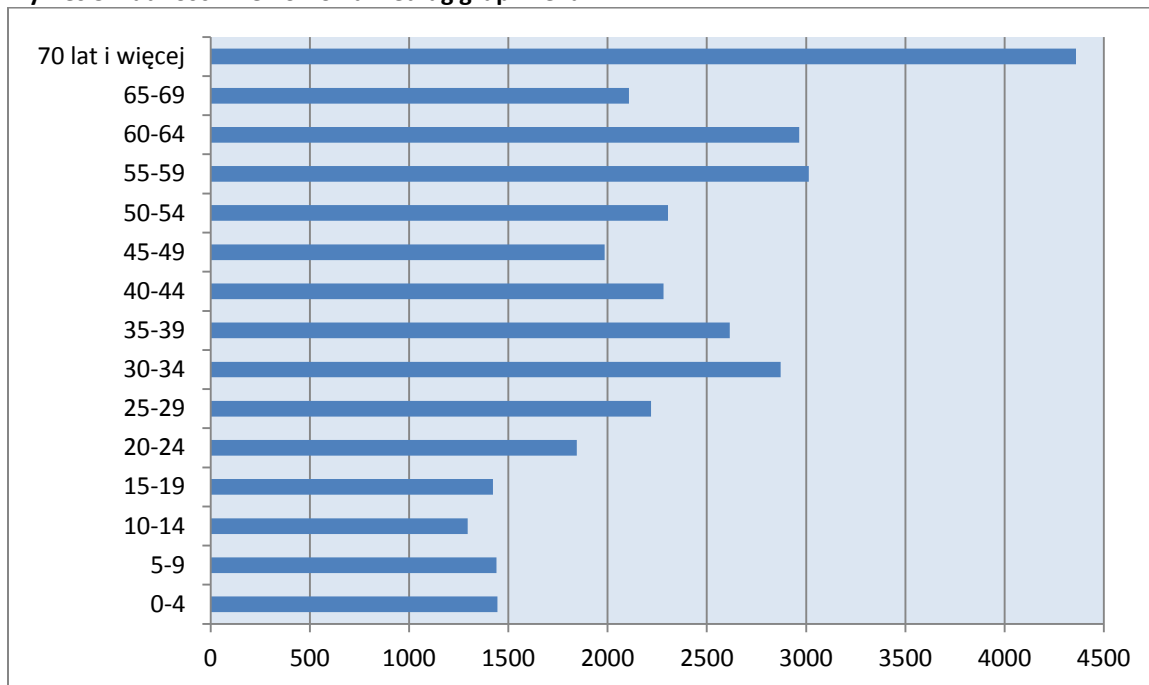
Wykres 4. Migracja ludności Dzierżoniowa w latach 2004-2014



Źródło: opracowanie własne na podstawie danych GUS

Ponadto o potencjale demograficznym Gminy Miejskiej Dzierżoniów decydują nie tylko procesy wpływające na liczebność populacji, ale również struktura wiekowa mieszkańców. Struktura ludności według biologicznych grup wieku to kategoria mająca szczególne znaczenie społeczne, gdyż w zasadniczy sposób determinuje potrzeby społeczne, czyli zapotrzebowanie mieszkańców na wybrane rodzaje usług. Analiza struktury wiekowej mieszkańców Gminy Miejskiej Dzierżoniów wskazuje, iż najliczniejszą grupę (12,8% populacji mieszkańców) stanowią osoby w wieku 70 lat i więcej, czyli tzw. starszym wieku poprodukcyjnym (70–79 lat) oraz starości sędziwej (powyżej 80 lat). W 2014 roku liczba osób w tym przedziale wiekowym wynosiła 4.360 osób, najmniej liczną grupę wiekową stanowiły osoby w przedziale 10-14 lat, bo tylko 1.295 osób, czyli niecałe 4% całej populacji Dzierżoniowa. Przedstawiony poniżej wykres pokazuje, iż najmniej liczne są najniższe grupy wiekowe (0-4; 5-9; 10-14; 15-19) żadna z nich nie przekracza poziomu 5% populacji, a łączny odsetek młodych mieszkańców Gminy, którzy nie przekroczyli 20 roku życia, wynosił około 16,4%.

**Wykres 5. Ludność Dzierżoniowa według grup wieku**



Źródło: opracowanie własne na podstawie danych GUS

W demografii wyróżnia się następujące biologiczne grupy wieku:

- dzieci - ludność w wieku do 14 lat,
- dorośli bez osób starszych – ludność w wieku od 15 do 64 lat,
- osoby starsze – ludność w wieku 65 lat i więcej.

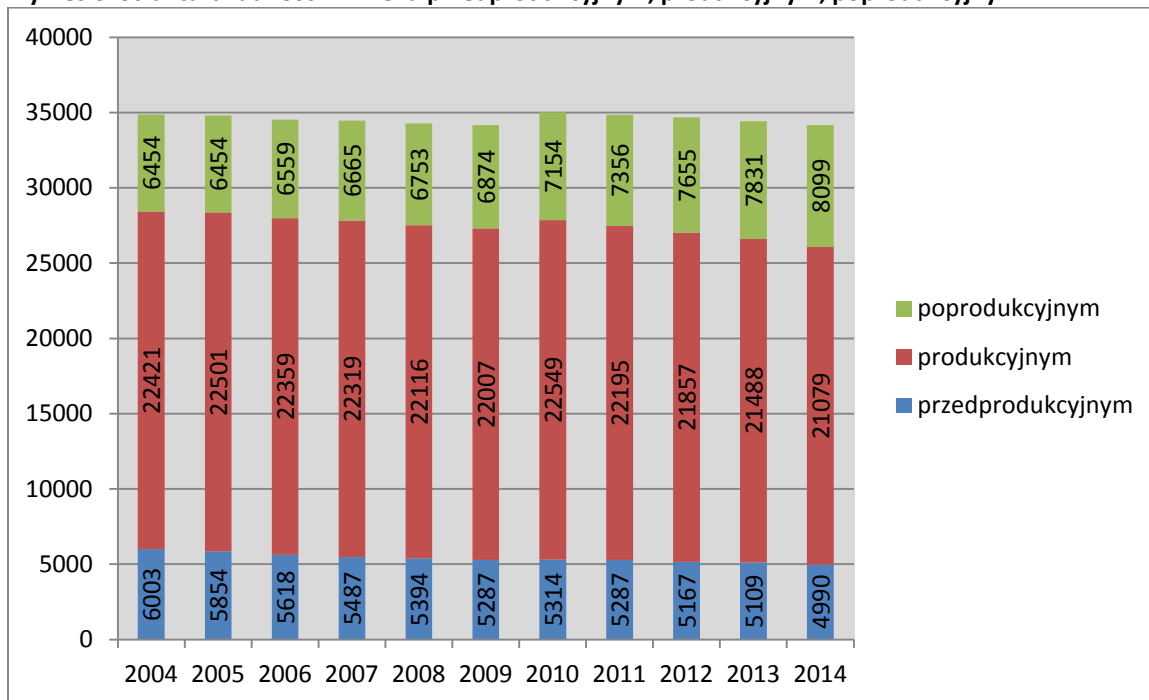
**Tabela 1. Struktura wiekowa mieszkańców Dzierżoniowa**

Grupa wiekowa	Liczba osób	Odsetek populacji
0-14	4180	12,2%
15-64	23 521	68,9%
65 i więcej	6 467	18,9%

Źródło: opracowanie własne na podstawie danych GUS

Dla stabilnego rozwoju przedsiębiorczości w Gminie Miejskiej Dzierżoniów istotne znaczenie w odgrywa proporcja ludności w wieku produkcyjnym do ludności w wieku nieprodukcyjnym. W 2014 r. w strukturze ludności Gminy przeważały osoby w wieku produkcyjnym – 61,7%, odsetek osób wieku poprodukcyjnym wynosił 23,7% natomiast niespełna 14,6% całej populacji Dzierżoniowa stanowiły osoby w wieku przedprodukcyjnym.

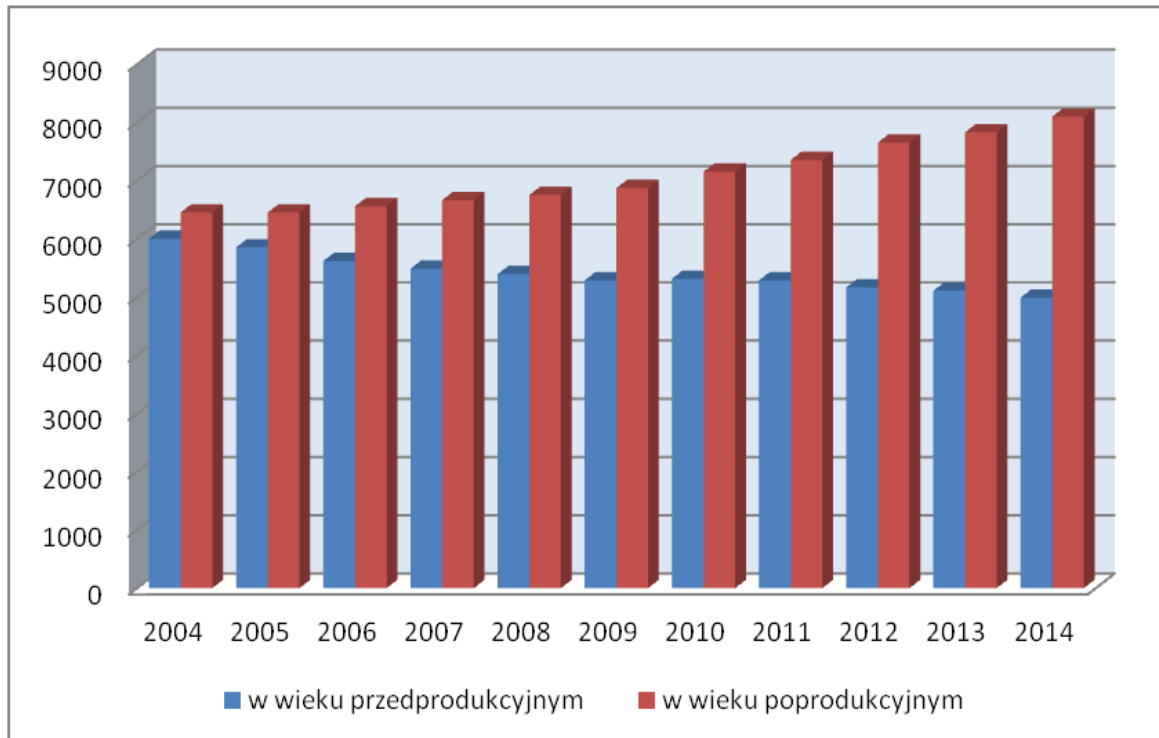
**Wykres 6. Struktura ludności w wieku przedprodukcyjnym, produkcyjnym, poprodukcyjnym**



Źródło: opracowanie własne na podstawie danych GUS

W ujęciu dynamicznym (lata 2004–2014), wzrost dotyczył tylko osób w wieku poprodukcyjnym – 1645 osób, w przypadku populacji w wieku przedprodukcyjnym oraz produkcyjnym nastąpił spadek o 1013 i 1342 osoby. W analizowanym okresie można zauważyć stały spadek liczby młodych mieszkańców Dzierżoniowa (w wieku przedprodukcyjnym) przy jednoczesnym wzroście osób starszych (w wieku poprodukcyjnym). Należy przy tym zauważyć, że dynamika wzrostu tej ostatniej grupy jest znacznie szybsza niż w przypadku populacji ludzi młodych.

Wykres 7. Struktura ludności w wieku nieprodukcyjnym

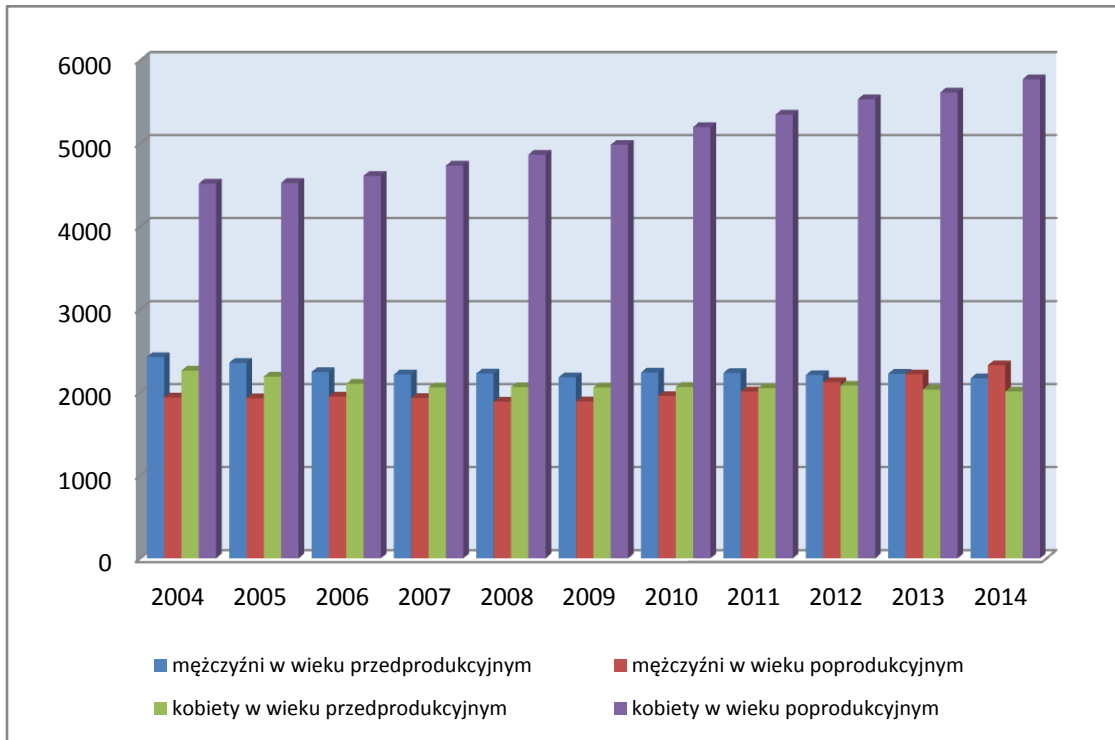


Źródło: opracowanie własne na podstawie danych GUS

Szczegółowa analiza grupy w wieku przedprodukcyjnym oraz poprodukcyjnym wskazuje na znaczą dysproporcje pod względem płci. Liczba mężczyzn w wieku przedprodukcyjnym, systematycznie spada. W okresie od 2004 do 2013r., liczba mężczyzn w wieku przedprodukcyjnym przewyższała stale rosnącą liczbę mężczyzn w wieku poprodukcyjnym. Jednakże w 2014r., po raz pierwszy liczba mężczyzn w wieku poprodukcyjnym przerosła liczbę mężczyzn w wieku przedprodukcyjnym.

W przypadku kobiet tendencja została zachowana i podobnie jak w przypadku mężczyzn spada liczba kobiet w wieku przedprodukcyjnym przy jednoczesnym wzroście liczby kobiet w wieku poprodukcyjnym. Jednakże dysproporcje w liczebności poszczególnych grup w ramach jednej płci przybrały wartości odwrotne. Różnica liczebności mężczyzn w wieku przedprodukcyjnym w stosunku do mężczyzn w wieku poprodukcyjnym zmniejszyła się dwukrotnie, natomiast w przypadku kobiet dwukrotnie się zwiększyła.

**Wykres 8. Struktura ludności w wieku nieprodukcyjnym w podziale na płeć**



Źródło: opracowanie własne na podstawie danych GUS

Relacja między ekonomicznymi grupami wieku ludności pozwala ocenić tzw. obciążenie demograficzne ludności w wieku produkcyjnym ludnością w wieku przedprodukcyjnym i poprodukcyjnym. Właściwa proporcja między grupą ludności pracującej i grupami ludności niepracującej (dzieci, ludzie starsi) ma istotne znaczenie dla sprawnego funkcjonowania społeczno-gospodarczego Gminy. Zmiana tej proporcji, polegająca na wzroście ludności w wieku nieprodukcyjnym, powoduje zmniejszanie się zasobów pracy oraz generuje koszty utrzymania grup niepracujących (m.in. wzrost kosztów usług medycznych i opiekuńczych dla ludzi starszych), co istotnie hamuje wzrost gospodarczy. W analizowanym okresie można zaobserwować spadek obciążenia demograficznego ludnością w wieku przedprodukcyjnym oraz wzrost obciążenia ludnością w wieku poprodukcyjnym. Obciążenie demograficzne ludnością w wieku przedprodukcyjnym w 2014 r. wzrosło do poziomu 62,1 osób (55,6 osoby w 2004 r.), a obciążenie demograficzne ludnością w wieku poprodukcyjnym wzrosło do 38,4 osoby (28,8 osoby w 2004 r.). Tendencja ta została przedstawiona w tabeli 2.

**Tabela 2. Wskaźnik obciążenia demograficznego w latach 2004-2014**

Wskaźniki obciążenia demograficznego	2004	2005	2006	2007	2008	2009	2010	2011	2012	2013	2014
ludność w wieku nieprod. na 100 osób w wieku prod.	55,6	54,7	54,5	54,4	54,9	55,3	55,3	57,0	58,7	60,2	62,1
ludność w wieku poprod. na 100 osób w wieku przedprod.	107,5	110,2	116,7	121,5	125,2	130,0	134,6	139,1	148,2	153,3	162,3
ludność w wieku poprod. na 100 osób w wieku prod.	28,8	28,7	29,3	29,9	30,5	31,2	31,7	33,1	35,0	36,4	38,4

Największy wzrost wartości wskaźnika obciążenia demograficznego można zaobserwować w czterech ostatnich latach badanego okresu. Niekorzystny trend dotyczy zarówno osób w wieku poprodukcyjnym oraz nieprodukcyjnym. Zmiany te świadczą o nasilaniu się procesu starzenia demograficznego ludności. W przypadku wysokiego udziału ludności starszej istotne znaczenie będą miały instytucje opiekuńcze a także usługi w zakresie ochrony zdrowia i pomocy społecznej. Ważną kwestią będzie również odpowiednia organizacja przestrzeni publicznej oraz oferty społeczno-kulturalnej przeciwdziałającej wykluczeniu osób starszych.

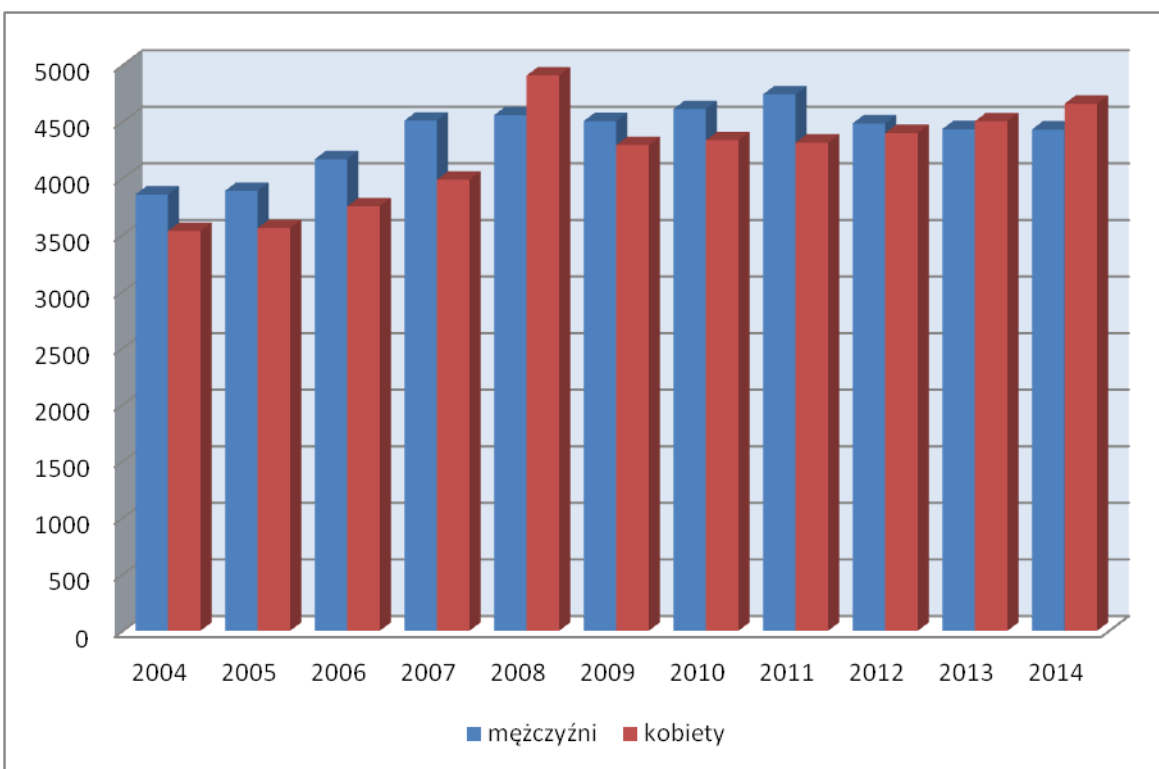
## 2.2. Rynek pracy

Rynek pracy to mechanizm gospodarczy, na którym z jednej strony występują osoby poszukujące pracy, a z drugiej przedsiębiorcy, którzy tworzą miejsca pracy i poszukują siły roboczej. Aby móc wyciągnąć prawidłowe wnioski dotyczące jego działania niezbędne jest przeprowadzenie analizy kapitału ludzkiego w ujęciu gospodarczym koncentrując się na ekonomicznym aspekcie wieku oraz strukturze zatrudnienia.

Na koniec 2014 roku w ekonomicznej strukturze wieku w Gminie Miejskiej Dzierżoniów przeważają osoby w wieku produkcyjnym (61,69%), których liczba jest wyższa od sumy ludności w wieku po i przedprodukcyjnym (38,31%). Oznacza to, iż obecnie sytuacja w gminie jest korzystna i sprzyja rozwojowi gospodarczemu.

Jak wynika z danych GUS w roku 2014 na terenie Dzierżoniowa zatrudnionych 9.087 osób (tj. 43,1% w wieku produkcyjnym). Mężczyźni stanowili 48,8% ogółu pracujących, natomiast kobiety 51,2%. W roku 2013 r. proporcje w liczbie pracujących kobiet (50,4%) i mężczyzn (49,6%) były zbliżone. Jednakże w 2014r. liczba zatrudnionych kobiet przewyższyła o 2,5 p.p. liczbę zatrudnionych mężczyzn.

**Wykres 9. Liczba osób zatrudnionych w Gminie Miejskiej Dzierżoniów w latach 2004-2014**

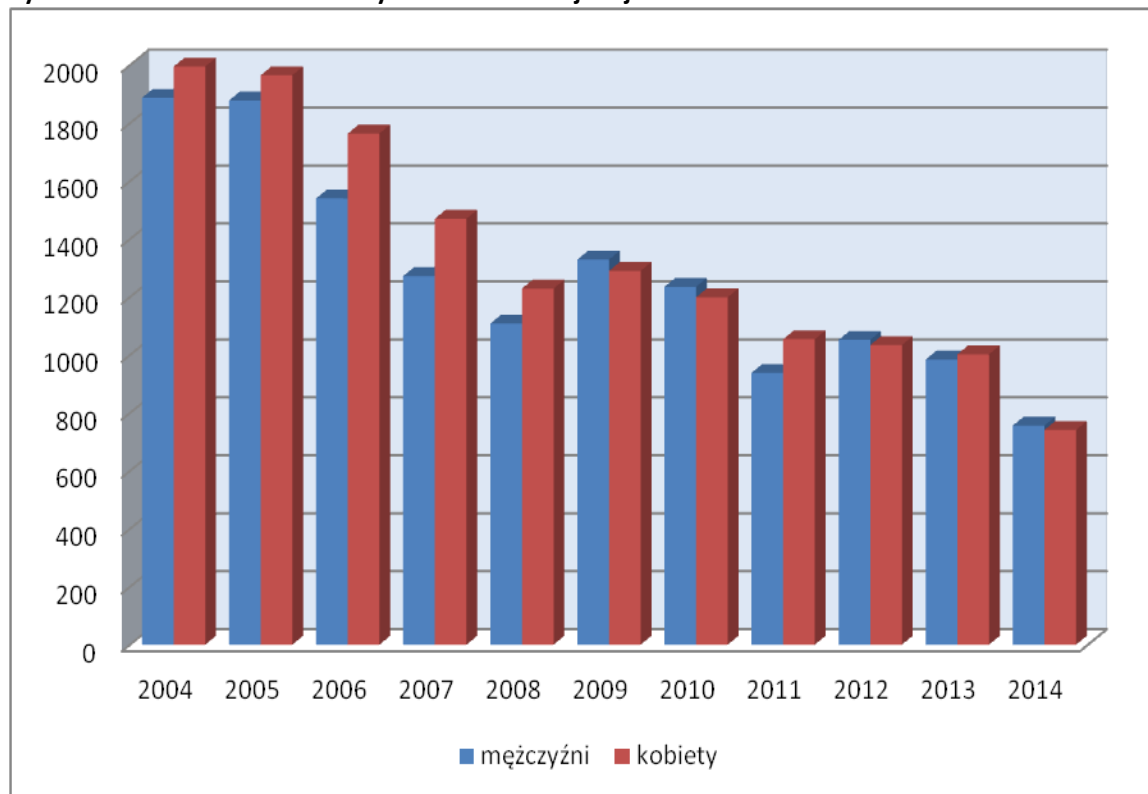


Źródło: opracowanie własne na podstawie danych GUS



Niepokojącym zjawiskiem jest bezrobocie, gdyż powoduje ono obniżanie warunków życia większości populacji, przyczyniając się do rozwoju negatywnych zjawisk społecznych, tj.: wykluczenie społeczne, patologia społeczna, czy też wzrost wskaźnika drobnych przestępstw. Jak wykazują dane GUS liczba zarejestrowanych bezrobotnych na przestrzeni ostatnich 11 lat (2004–2014) uległa zmniejszeniu. W 2014 roku liczba bezrobotnych wyniosła 1.497 osób, co stanowi 7,1% w liczbie ludności w wieku produkcyjnym. Warto także zaznaczyć, że w roku 2014, w przeciwieństwie do roku 2013r., większe bezrobocie odnotowano wśród mężczyzn.

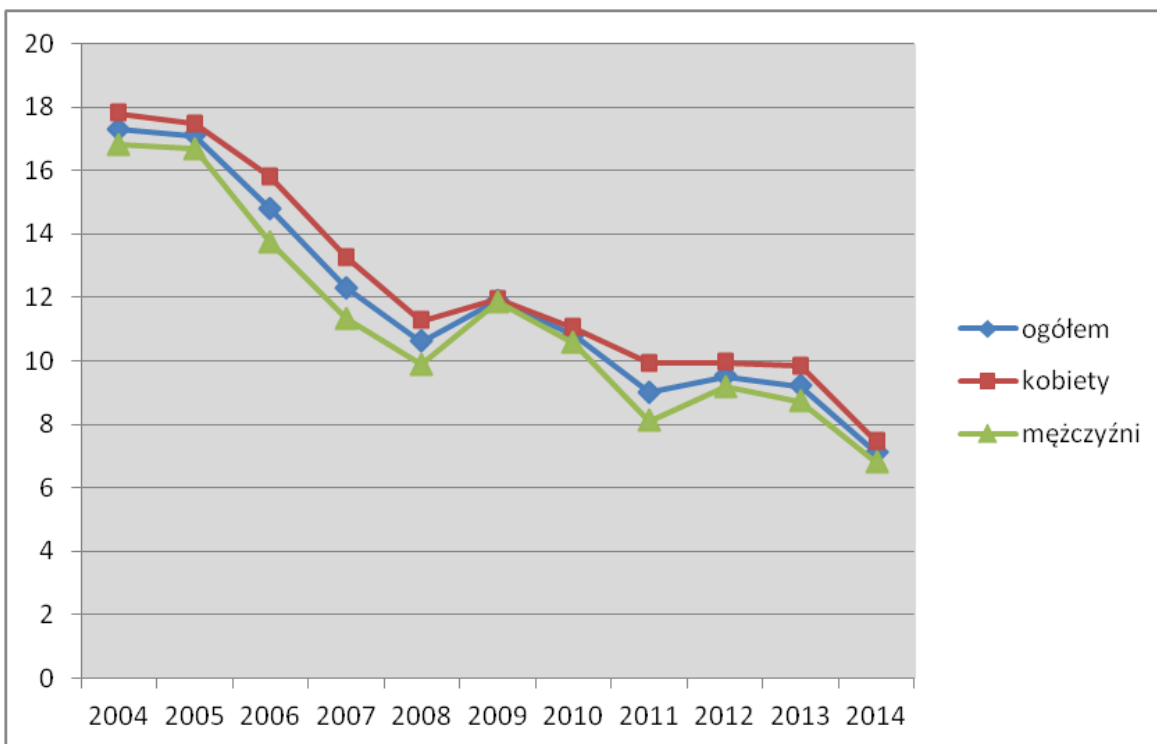
**Wykres 10. Liczba osób bezrobotnych w Gminie Miejskiej Dzierżoniów w latach 2004-2014**



Źródło: opracowanie własne na podstawie danych GUS

Ponadto ważnym wskaźnikiem obrazującym problem bezrobocia jest udział bezrobotnych w liczbie ludności w wieku produkcyjnym. Najwyższą wartość tego wskaźnika, na poziomie 17,3% zanotowano w 2004 r. Na przestrzeni badanego okresu odsetek bezrobotnych zarejestrowanych w liczbie ludności w wieku produkcyjnym sukcesywnie spadał i w roku 2014 był na poziomie 7,1%. Warto zaznaczyć, że nie występują istotne dysproporcje pod kątem płci, zwłaszcza w latach 2012 – 2014 liczba bezrobotnych kobiet jest porównywalna z liczbą bezrobotnych mężczyzn.

**Wykres 11. Liczba osób bezrobotnych w podziale na płeć w Gminie Miejskiej Dzierżoniów w latach 2004-2014**



Źródło: opracowanie własne na podstawie danych GUS

### 2.3. Opieka nad dziećmi i edukacja

#### Opieka na dziećmi

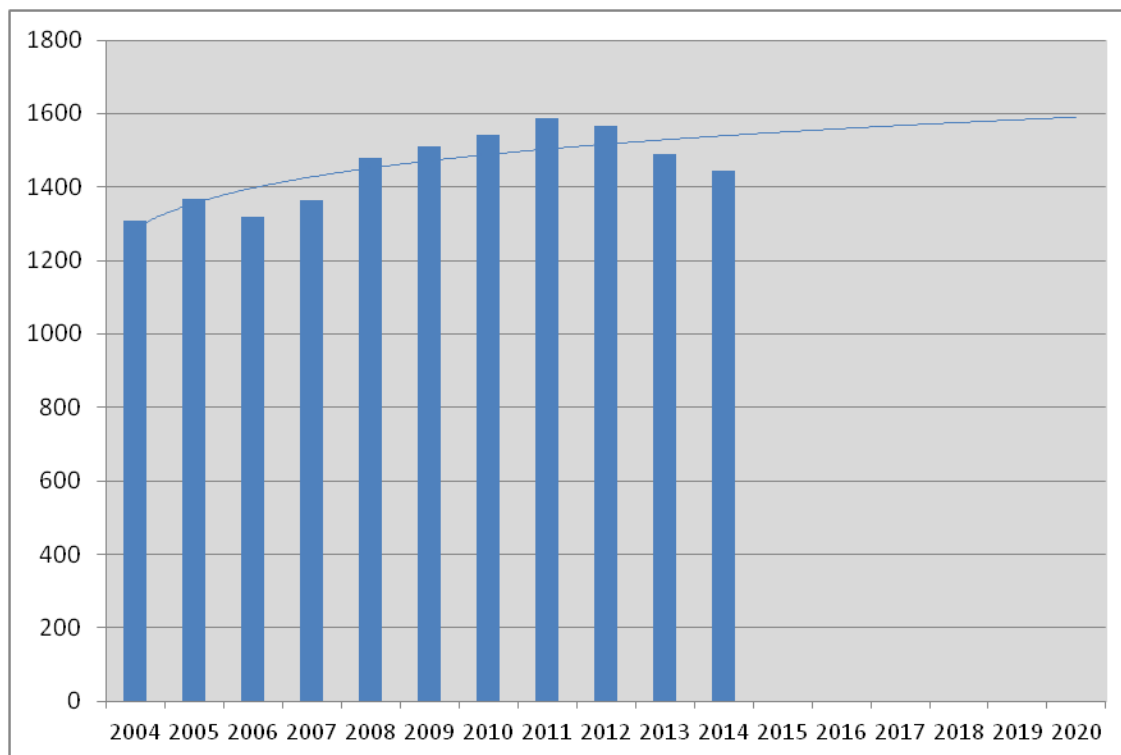
Z Rejestru Żłobków i Klubów Dziecięcych<sup>2</sup> prowadzonego przez Urząd Miasta w Dzierżoniowie wynika, że na dzień 31.12.2014 r. w Dzierżoniowie funkcjonowały 2 podmioty zajmujące się opieką nad dziećmi najmłodszymi oferując łącznie 132 miejsc:

- Żłobek Miejski Nr 1 - 72 miejsca
- Niepubliczny Żłobek „Akademia Maluszka” - 60 miejsc

Na koniec grudnia 2014 r. w Dzierżoniowie zamieszkiwało 1.445 dzieci w wieku 0-4 lat. Liczba dzieci w tej grupie wiekowej od 7 lat utrzymuje się w przedziale 1.445 – 1.588. Analiza długofalowego trendu wskazuje, że do 2020 r. liczebność najmłodszych mieszkańców Dzierżoniowa nie powinna ulec poważniejszym zmianom.

<sup>2</sup> Rejestr Żłobków i Klubów Dziecięcych

**Wykres 12. Liczba i prognoza dzieci w wieku 0-4 lat**



Źródło: opracowanie własne na podstawie danych GUS

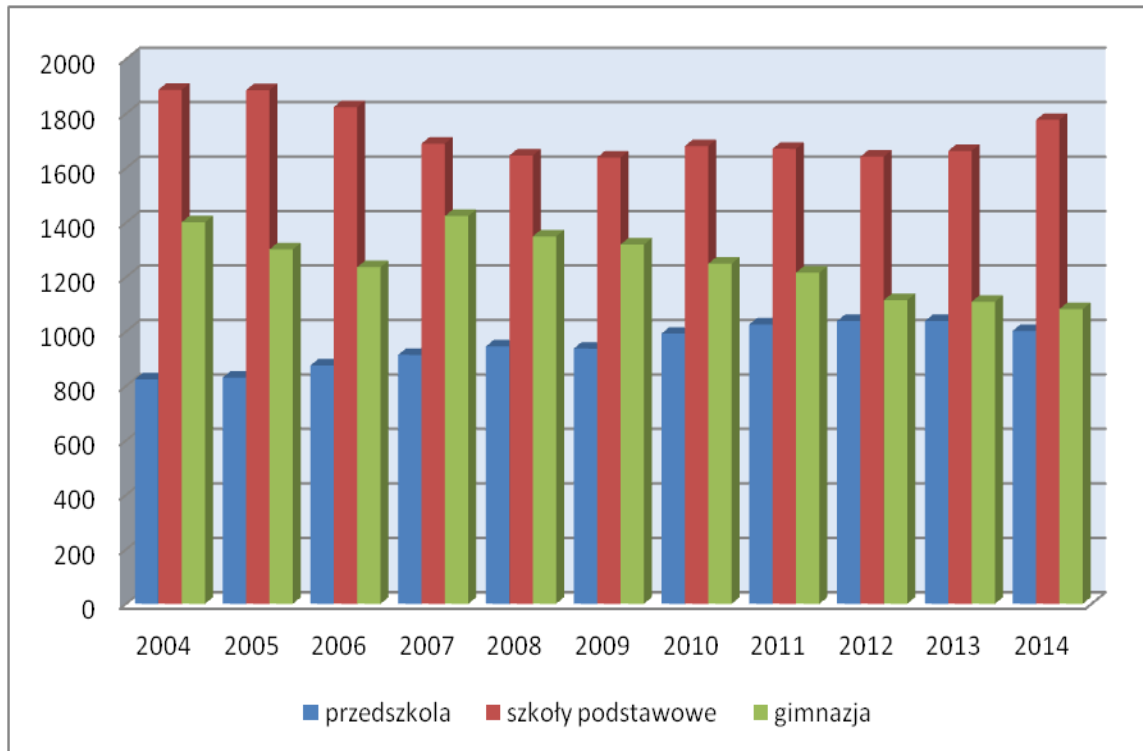
## **Edukacja**

Na terenie Gminy funkcjonuje łącznie 18 placówek oświatowych w tym:

- 10 przedszkoli (3 publiczne, oddział przedszkolny oraz 6 niepublicznych)
- 5 szkół podstawowych (4 publiczne oraz 1 niepubliczne)
- 3 gimnazja (2 publiczne, 1 niepubliczne)

W 2014 roku do placówek oświatowych na terenie Gminy Dzierżoniów uczęszczało 3766 dzieci.

Wykres 13. Liczba dzieci w placówkach oświatowych Gminy Miejskiej Dzierżoniów w latach 2004-2014



Źródło: opracowanie własne na podstawie danych GUS

Z danych statystycznych GUS wynika, że na koniec 2014 r. liczba przedszkolaków wynosiła 1.002 i była niższa niż liczba dostępnych miejsc w placówkach wychowania przedszkolnego (1.172). W okresie sześciu lat (2008-2013) liczba uczniów szkół podstawowych utrzymywała się w przedziale 1639 – 1681. Natomiast w 2014 r. wzrosła do 1777. Znacznie większe wahania można zaobserwować w liczbie gimnazjalistów, gdzie średnia dla badanego okresu wynosi 1.233 uczniów, a największe odchylenia od średniej wynoszą od +191 w 2007 r. do -124 w roku 2014.

### 3. Analiza gospodarcza

#### 3.1. Struktura lokalnej gospodarki

Według informacji GUS na koniec roku 2014 na terenie Gminy Miejskiej Dzierżoniów prowadziło działalność łącznie 4.179 podmiotów, co w porównaniu z rokiem 2009 stanowi o 30 podmiotów więcej. W liczbie tej około 5,4% stanowiły podmioty sektora publicznego. Najczęściej występującą formą we wszystkich latach były osoby fizyczne prowadzące działalność gospodarczą. W roku 2014 podmioty tego typu stanowiły aż 63,4% wszystkich podmiotów gospodarczych. Szczegółowe informacje o liczbie podmiotów gospodarczych i ich formie prawnej zawiera poniższa tabela.

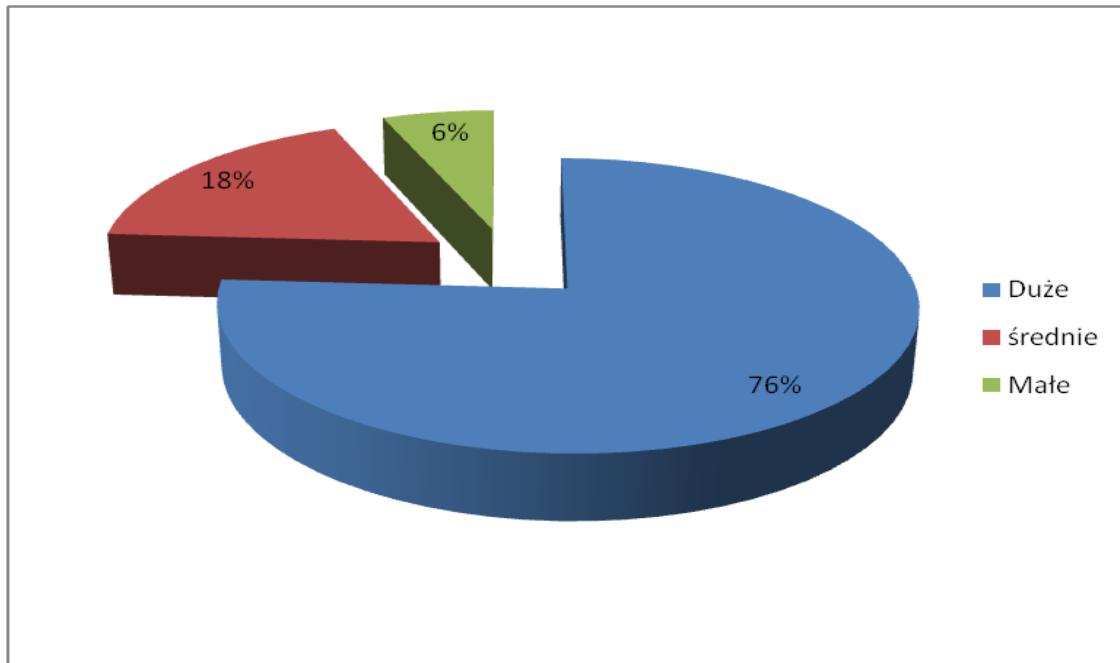
**Tabela 3. Podmioty gospodarki narodowej (rejestr REGON) w Gminie Miejskiej Dzierżoniów lata 2009–2014**

Rodzaj podmiotu		Liczba					
Rok		2009	2010	2011	2012	2013	2014
Sektor publiczny	<b>Ogółem</b>	<b>213</b>	<b>217</b>	<b>216</b>	<b>220</b>	<b>225</b>	<b>227</b>
	Państwowe i samorządowe jednostki prawa budżetowego	63	67	64	67	73	70
	Przedsiębiorstwa państwowe	1	1	1	1	1	1
	Spółki handlowe	9	9	10	9	9	9
Sektor prywatny	<b>Ogółem</b>	<b>3936</b>	<b>4098</b>	<b>3992</b>	<b>4014</b>	<b>3985</b>	<b>3951</b>
	Osoby fizyczne prowadzące działalność gospodarczą	2706	2839	2706	2701	2651	2595
	Spółki handlowe	242	246	253	261	269	290
	Spółki handlowe z udziałem kapitału zagranicznego	60	62	62	62	62	63
	Spółdzielnie	20	20	20	20	20	20
	Fundacje	19	19	17	18	19	19
	Stowarzyszenia i organizacje społeczne	73	76	83	85	87	88
<b>Ogółem</b>	<b>4149</b>	<b>4315</b>	<b>4208</b>	<b>4234</b>	<b>4210</b>	<b>4179</b>	

Źródło: Opracowanie własne na podstawie danych GUS.

Na strukturę lokalnej gospodarki oraz poziom bezrobocia istotny wpływ ma utworzona w 1997 r. Dzierżoniowska Podstrefa Wałbrzyskiej Specjalnej Strefy Ekonomicznej „Invest – Park”. Aktualnie na terenie Podstrefy Dzierżoniów działa 17 przedsiębiorstw głównie z kapitałem zagranicznym, ale nie tylko. W strukturze firm pod względem wielkości dominują duże przedsiębiorstwa, stanowiąc 76% wszystkich podmiotów zlokalizowanych w Podstrefie Dzierżoniów. Małych przedsiębiorstw jest najmniej (2) i stanowią niecałe 6%, natomiast średnie przedsiębiorstwa stanowią prawie 18% i jest ich łącznie 3.<sup>3</sup>

**Wykres 14. Struktura przedsiębiorstw działających na terenie WSSE „INVEST-PARK” Podstrefa Dzierżoniów**



Źródło: opracowanie własne na podstawie danych WSSE „INVEST-PARK” sp. z o.o.

W 2015 r. firmy działające na terenie Podstrefy Dzierżoniów WSSE „INVEST-PARK” zatrudniały łącznie 2216 osób, to o 31 osób więcej niż w roku 2014 oraz o 155 osób więcej niż w 2013 r. Warto w tym miejscu podkreślić, iż podmioty gospodarcze zlokalizowane w Podstrefie generują prawie ¼ miejsc pracy na terenie Gminy Miejskiej Dzierżoniów.

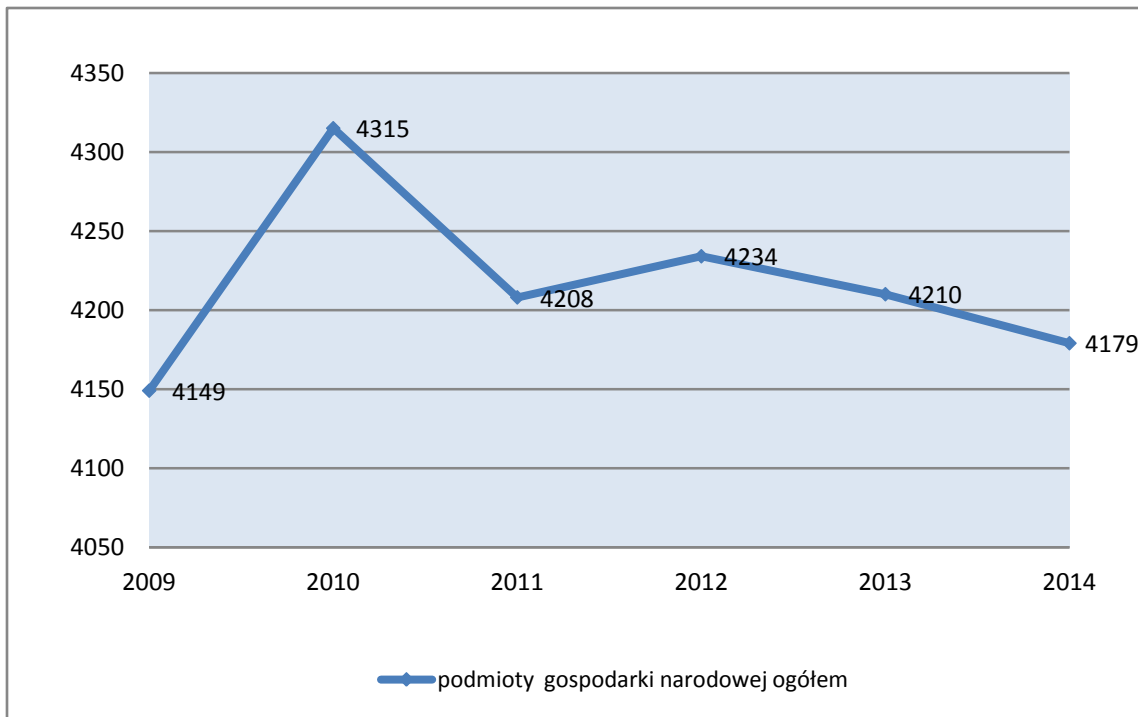
Oprócz poziomu zatrudnienia sukcesywnie rośnie również wartość nakładów inwestycyjnych ponoszonych przez inwestorów na terenie WSSE Podstrefy Dzierżoniów. Tylko w 2015 r. przedsiębiorstwa zlokalizowane w Podstrefie poniosły nakłady inwestycyjne na poziomie 777,87 mln PLN, to o 68,35 mln PLN więcej niż w roku 2014 i aż o 94,57 mln PLN niż w 2013 r.<sup>4</sup>

<sup>3</sup> Informacje na podstawie danych WSSE „INVEST-PARK” sp. z o.o.

<sup>4</sup> Informacje na podstawie danych WSSE „INVEST-PARK” sp. z o.o.

W latach 2009 – 2014 liczba przedsiębiorstw w Gminie Miejskiej Dzierżoniów zmieniała się, owe wahania w głównej mierze dotyczyły sektora prywatnego, a w jego ramach osób fizycznych prowadzących działalność gospodarczą.

**Wykres 15. Podmioty gospodarki narodowej ogółem w latach 2009-2014**



Źródło: opracowanie własne na podstawie danych GUS

W strukturze przedsiębiorstw, analizowanej pod kątem wielkości, zdecydowanie dominują mikroprzedsiębiorstwa (zatrudniające do 9 pracowników), które na koniec 2014 r. stanowiły aż 95% wszystkich firm na terenie Gminy. Małe przedsiębiorstwa stanowią prawie 4% a ich liczba w 2014 r. była mniejsza niż w latach 2009-2013. Niecały 1% stanowią przedsiębiorstwa średnie – zatrudniające od 50 do 249 osób. Niekorzystny jest fakt, iż na terenie Gminy zarejestrowane są tylko dwa duże przedsiębiorstwa (co stanowi 0,05% wszystkich firm) a ich liczba na przestrzeni badanych lat zmniejszyła się trzykrotnie. Duże przedsiębiorstwo jest często motorem napędowym lokalnych gospodarek – tworzy dużo nowych miejsc pracy a także przyczynia się do powstania bądź rozwoju nowych lokalnych firm świadczących usługi na jego rzecz.

**Tabela 4. Podmioty wg klas wielkości**

Zatrudnienia	2009	2010	2011	2012	2013	2014
0 - 9	3923	4085	3984	4028	3997	3975
10 - 49	180	185	180	165	170	162
50 - 249	40	40	39	38	41	40
250 - 999	6	5	5	3	2	2

Źródło: opracowanie własne na podstawie danych GUS

Stan struktury lokalnej gospodarki obrazują także wybrane wskaźniki podmiotów gospodarczych. Najistotniejszym z nich jest wskaźnik przedsiębiorczości, obrazujący liczbę podmiotów gospodarczych danej jednostki terytorialnej na 1000 osób w wieku produkcyjnym. Współczynnik ten dla Gminy Miejskiej Dzierżoniów systematycznie rośnie, w 2014 r. wynosił 198,3, to o 9,8 więcej niż w roku 2009. W 2014 r. liczba podmiotów wpisanych do rejestru REGON na 10 tys. ludności była taka sama jak w 2013r. przy nieznacznym spadku wartości jednostek nowo zarejestrowanych w REGON na 10 tys. ludności oraz spadku wartości jednostek wykreślonych z rejestru REGON na 10 tys. ludności.

**Tabela 5 Wskaźniki podmiotów gospodarczych w Gminie Miejskiej Dzierżoniów, lata 2009–2014**

	2009	2010	2011	2012	2013	2014
Podmioty wpisane do rejestru REGON na 10 tys. ludności	1214	1232	1208	1221	1223	1223
Jednostki nowo zarejestrowane w rejestrze REGON na 10 tys. ludności	106	120	102	101	88	87
Jednostki wykreślone z rejestru REGON na 10 tys. ludności	270	68	128	94	93	92
Podmioty wpisane do rejestru na 1000 ludności	121	123	121	122	122	122
Podmioty na 1000 mieszkańców w wieku produkcyjnym	188,5	191,4	189,6	193,7	195,9	198,3
Osoby fizyczne prowadzące działalność gospodarczą na 1000 ludności	79	81	78	78	77	76
Fundacje, stowarzyszenia i organizacje społeczne na 10 tys. mieszkańców	27	27	29	30	31	31

Źródło: Opracowanie własne na podstawie danych GUS.

Najwięcej podmiotów gospodarczych w 2014 r. prowadziło działalność w sferze handlu hurtowego i detalicznego oraz naprawy pojazdów samochodowych, a także w branży związanej z obsługą rynku nieruchomości. Liczbę podmiotów gospodarczych według rodzajów działalności zestawiono w poniższej tabeli.



**Tabela 6. Podmioty gospodarki narodowej (wg. PKD) w Gminie Miejskiej Dzierżoniów w roku 2014**

Sekcja PKD 2007		2014
Sekcja A	Rolnictwo, leśnictwo, łowiectwo i rybactwo	9
Sekcja B	Górnictwo i wydobywanie	1
Sekcja C	Przetwórstwo przemysłowe	414
Sekcja E	Dostawa wody; gospodarowanie ściekami i odpadami oraz działalność związana z rekultywacją	5
Sekcja F	Budownictwo	436
Sekcja G	Handel hurtowy i detaliczny; naprawa pojazdów samochodowych, włączając motocykle	1065
Sekcja H	Transport i gospodarka magazynowa	234
Sekcja I	Działalność związana z zakwaterowaniem i usługami gastronomicznymi	106
Sekcja J	Informacja i komunikacja	63
Sekcja K	Działalność finansowa i ubezpieczeniowa	105
Sekcja L	Działalność związana z obsługą rynku nieruchomości	677
Sekcja M	Działalność profesjonalna, naukowa i techniczna	294
Sekcja N	Działalność w zakresie usług administrowania i działalność wspierająca	89
Sekcja O	Administracja publiczna i obrona narodowa; obowiązkowe zabezpieczenia społeczne	18
Sekcja P	Edukacja	134
Sekcja Q	Opieka zdrowotna i pomoc społeczna	195
Sekcja R	Działalność związana z kulturą, rozrywką i rekreacją	70
Sekcja S	Pozostała działalność usługowa	264
Sekcja T	Gospodarstwa domowe zatrudniające pracowników; gospodarstwa domowe produkujące wyroby i świadczące usługi na własne potrzeby	
<b>Ogółem</b>		<b>4179</b>

Źródło: Opracowanie własne na podstawie danych GUS.

Jak wskazano powyżej w dzierżoniowskiej gospodarce dominują dwa główne PKD (Sekcja G i L), należy jednak podkreślić, że aż 85% dzierżoniowskich firm działa w 9 branżach.

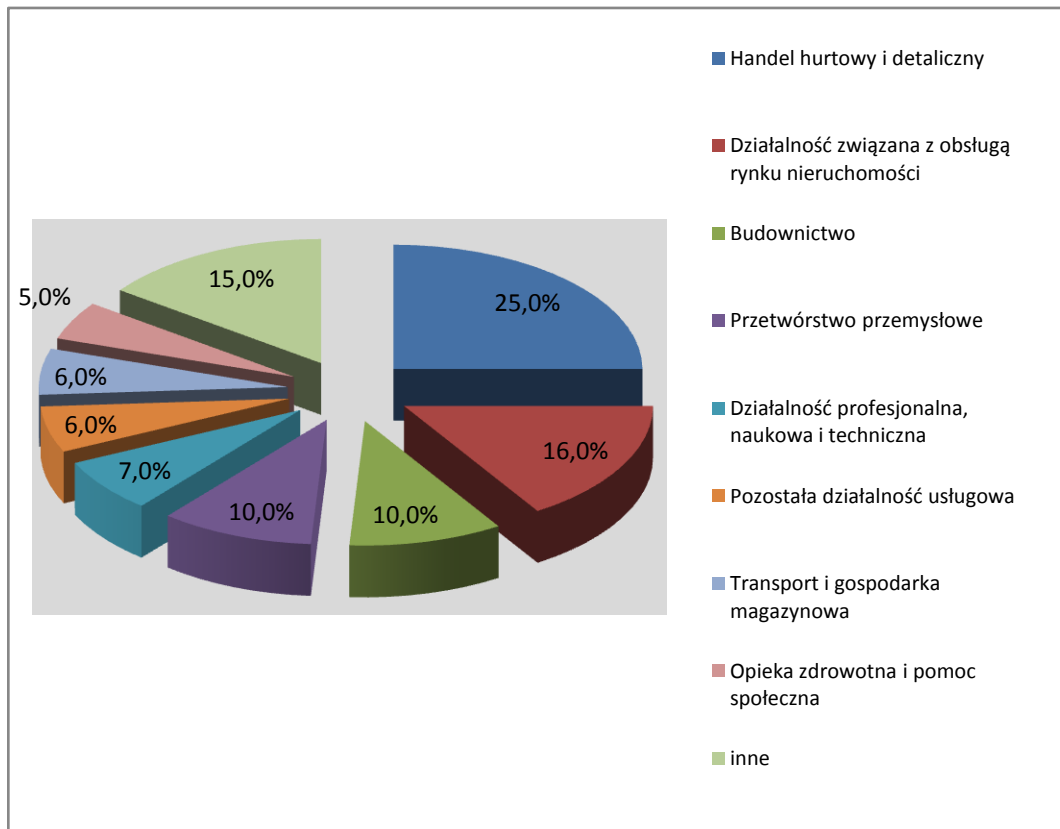
W pozostałych 10 kategoriach PKD funkcjonuje zaledwie 15% przedsiębiorstw. Ponad 60% wszystkich podmiotów gospodarczych w Dzierżoniowie działa w pierwszych czterech sekcjach PKD wyszczególnionych w poniższej tabeli. Należy zatem wnioskować, iż handel hurtowy i detaliczny; naprawa pojazdów samochodowych, włączając motocykle, działalność związana z obsługą rynku nieruchomości, budownictwo oraz przetwórstwo przemysłowe to najważniejsze branże dzierżoniowskiej gospodarki.

**Tabela 7. Dominujące sekcje PKD**

Sekcja PKD 2014		liczba podmiotów gosp	Procentowy udział
Sekcja G	Handel hurtowy i detaliczny; naprawa pojazdów samochodowych, włączając motocykle	1065	25%
Sekcja L	Działalność związana z obsługą rynku nieruchomości	677	16%
Sekcja F	Budownictwo	436	10%
Sekcja C	Przetwórstwo przemysłowe	414	10%
Sekcja M	Działalność profesjonalna, naukowa i techniczna	294	7%
Sekcje S i T	Pozostała działalność usługowa Gospodarstwa domowe zatrudniające pracowników; gospodarstwa domowe produkujące wyroby i świadczące usługi na własne potrzeby	264	6%
Sekcja H	Transport i gospodarka magazynowa	234	6%
Sekcja Q	Opieka zdrowotna i pomoc społeczna	195	5%

Źródło: Opracowanie własne na podstawie danych GUS.

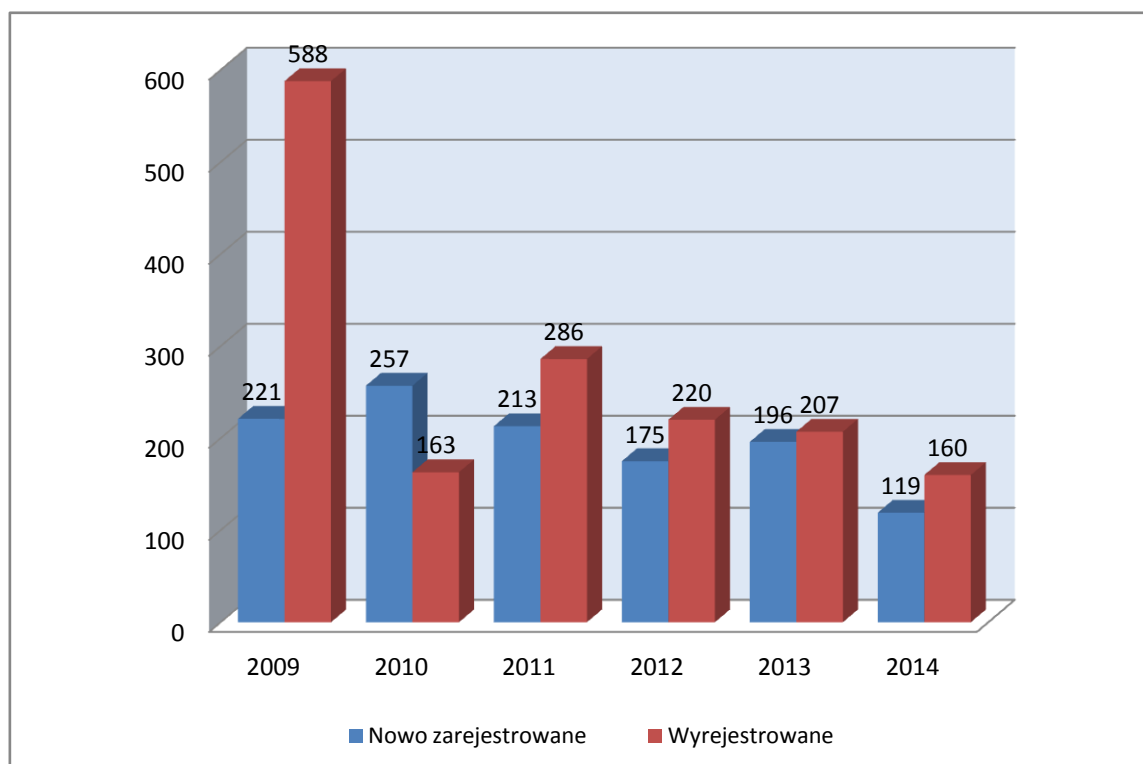
**Wykres 16. Struktura dominujących sekcji PKD**



Źródło: Opracowanie własne na podstawie danych GUS.

Według danych GUS w roku 2014 z rejestru REGON zostało wyrejestrowanych 314 przedsiębiorstw, w tym samym okresie zarejestrowanych zostało 297 nowych firm. Odwrotna sytuacja miała miejsce w roku 2012, kiedy to nowych firm powstało o 27 więcej niż zostało wyrejestrowanych. Największe saldo dodatnie (183) pomiędzy nowo zarejestrowanymi a wyrejestrowanymi firmami odnotowano w 2010 roku, natomiast rok później ujemne saldo na poziomie 91 było największe w całym analizowanym okresie. Analogiczną tendencję można zauważyć w czterech dominujących sekcjach PKD za wyjątkiem roku 2012, w którym to ogólne saldo było dodatnie, natomiast w analizowanych czterech sekcjach PKD przeważała liczba firm wyrejestrowanych. Na takim wyniku zaważyły przede wszystkim przedsiębiorstwa z Sekcji G i F, gdyż liczba wyrejestrowanych podmiotów w tych sekcjach przewyższała liczbę podmiotów nowo zarejestrowanych o 15 (w Sekcji F) i 26 (w Sekcji G).

**Wykres 17. Podmioty nowo zarejestrowane i wyrejestrowane w Sekcji G i F w latach 2009-2014**



Źródło: Opracowanie własne na podstawie danych GUS.

### 3.2. Turystyka

Gmina Miejska Dzierżoniów położona jest na Przedgórzu Sudeckim w bezpośredniej bliskości Gór Sowich. Na terenie miasta znajduje się duża liczba zabytkowych obiektów (wpisanych do ewidencji i rejestru zabytków) oraz Dzierżoniowski Trakt Smoka. Jest to miejska trasa turystyczno-spacerowa obejmująca najciekawsze zabytki i obiekty turystyczne Dzierżoniowa m.in.: Ratusz i wieżę widokową, Kamienicę Kellnera w Rynku, Kaplicę Sadebecków i pomnik przyrody, Sukiennice, Kościół pw. św. Jerzego, Komandoria Joannitów, Młyn, Dom Kata, Willę „Radość Marty”, Synagogę, Mury obronne, Wieżę ciśnień, Kino „Zbyszek”, Muzeum Miejskie Dzierżoniowa. Przebieg traktu wyznaczają charakterystyczne wizerunki smoka.

W roku 2014 na terenie gminy znajdowały się łącznie 2 obiekty zbiorowego zakwaterowania, które łącznie oferowały 113 miejsc noclegowych. Z miejsc tych w 2014 roku skorzystało łącznie 6.174 osób, natomiast łączna liczba udzielonych noclegów wyniosła 17.739. W porównaniu z poprzednimi latami zauważalny jest spadek liczby miejsc noclegowych oraz obiektów turystycznych. W odniesieniu do roku 2004 wzrosła liczba udzielonych noclegów o 498, natomiast spadła liczba osób korzystających z noclegów. Szczegółowe dane dotyczące turystyki obrazują poniższe dane:

**Tabela 8 Turystyczne obiekty noclegowe w latach 2004-2014**

	2004	2005	2006	2007	2008	2009	2010	2011	2012	2013	2014
obiekty	3	3	3	3	3	3	3	3	2	2	2
miejsca noclegowe	143	137	146	148	148	143	148	148	113	113	113
udzielone noclegi	17241	20522	21435	24103	20892	18822	18458	17676	18423	20539	17739
korzystający z noclegów	7771	7699	9885	10762	8979	8229	7880	7916	6865	6966	6174

Źródło: Opracowanie własne na podstawie danych GUS.

Jak wynika z danych GUS 38,5% osób korzystających z noclegów w 2014 r. stanowili turyści zagraniczni. W stosunku do roku 2013 ich liczba zmalała o 651 osób. Dzierżoniów najchętniej odwiedzają turyści z Rosji (37,53% ogółu turystów zagranicznych), Łotwy (17,02%) i Niemiec (12,33%). Turyści z Czech stanowią niewiele ponad 6% ogółu turystów zagranicznych, choć w stosunku dla roku 2013 ich liczba wzrosła.

## **4. Analiza infrastrukturalna**

### **4.1. Infrastruktura okołobiznesowa**

Gmina Miejska Dzierżoniów może pochwalić się rozbudowaną siecią instytucji działających na rzecz wspierania lokalnej przedsiębiorczości prowadzonych bezpośrednio przez gminę jak i inne podmioty otoczenia biznesu. Na system Dzierżoniowskiej infrastruktury okołobiznesowej składają się:

- Dzierżoniowskie Centrum Biznesu (DCB)
- Dzierżoniowski Inkubator Przedsiębiorczości (DIP)
- Fundusz Poręczeń Kredytowych Powiatu Dzierżoniowskiego Sp. z o.o.,
- Stowarzyszenie „Ziemia Dzierżoniowska”
- Centrum Aktywizacji Społecznej
- Społeczna Rada Przedsiębiorców Ziemi Dzierżoniowskiej
- Dzierżoniowski Park Przemysłowy
- Wałbrzyska Specjalna Strefa Ekonomiczna "INVEST - PARK" Podstrefa Dzierżoniów

Oprócz infrastruktury otoczenia biznesu na terenie Gminy dostępne są różnego typu formy wsparcia na rzecz rozwoju przedsiębiorczości. Wśród wdrażanych narzędzi i realizowanych inicjatyw wskazać należy:

- Internetową Bazę Firm
- Dzierżoniowskie Prezentacje i Dni Przedsiębiorczości
- System zwolnień z podatku od nieruchomości ramach: Programu Pomocy De Minimis lub Regionalnej Pomocy Inwestycyjnej

### **4.2. Infrastruktura transportowa**

Powiat dzierżoniowski, ze względu na swoje położenie, charakteryzuje się dość dobrą dostępnością komunikacyjną. Bliskość przejść granicznych w Kudowie – Słonem i Tłumaczowie z Republiką Czeską oraz nieco dalej w Jędrzychowicach i Olszynie z Niemcami, sprawia, że z łatwością można stąd dotrzeć do Pragi, Berlina czy Wiednia.

Odległość Dzierżoniowa od ważniejszych miast:

- 35 km – Wałbrzych,
- 42 km – Kłodzko,
- 56 km – Wrocław,

- 85 km – Jelenia Góra,
- 110 km – Opole,
- 185 km – Zielona Góra,
- 215 km – Katowice,
- 235 km – Poznań,
- 240 km – Praga,
- 265 km – Łódź,
- 340 km – Wiedeń,
- 385 km – Kraków,
- 400 km - Warszawa

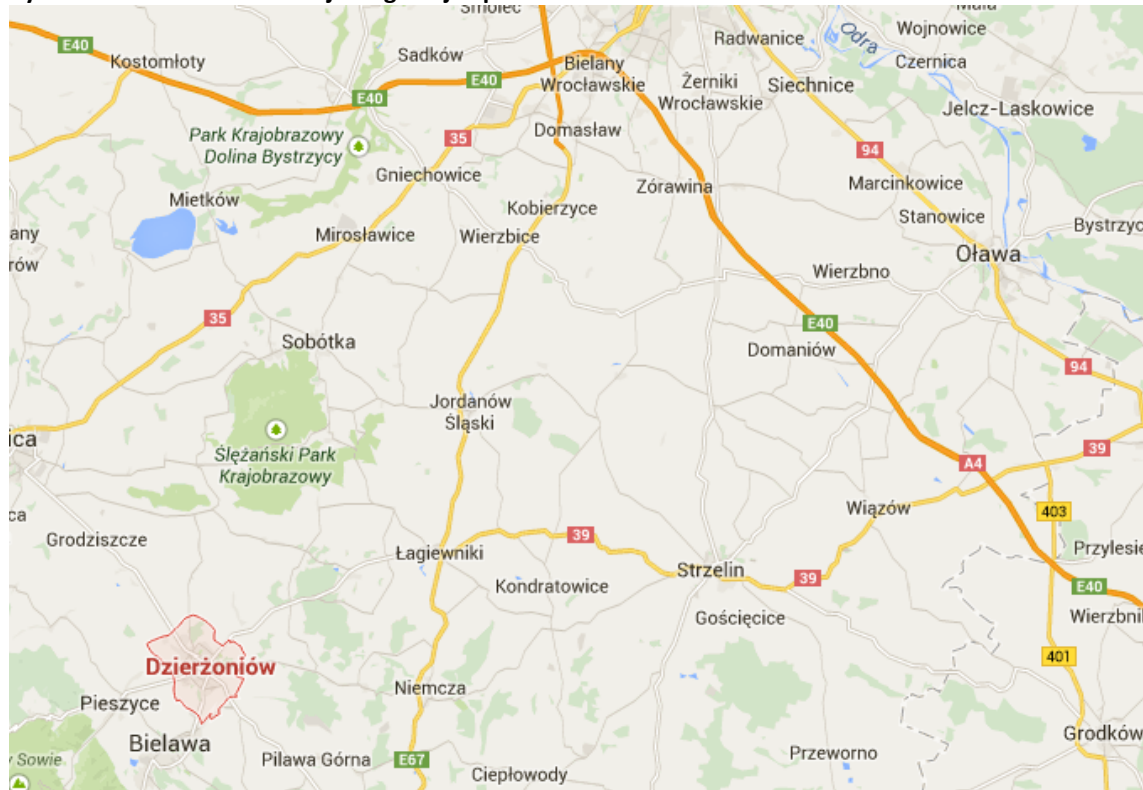
#### Komunikacja drogowa

Powiat dzierzoniowski posiada stosunkowo dobrze rozbudowaną sieć drogową, której układ wyznacza:

- droga krajowa nr 8 relacji Wrocław – Kudowa Zdrój – Kłodzko stanowiąca polski odcinek międzynarodowej trasy E67 łączącej Europę Środkową z Finlandią.
- droga krajowa nr 35 prowadząca z Wrocławia przez aglomerację wałbrzyską do granicy z Czechami w Golińsku k. Mieroszowa.
- droga krajowa nr 39 prowadząca z Łagiewnik w powiecie dzierzoniowskim do Baranowa koło Kępna. Przebiega przez trzy województwa: dolnośląskie, opolskie i wielkopolskie.

W niedalekiej odległości znajduje się również Autostrada A4 prowadząca z zachodu na wschód przez południową Polskę (wzdłuż Sudetów i Karpat) oraz Port Lotniczy z obsługą Cargo.

**Rysunek 4. Układ komunikacji drogowej w powiecie dzierzoniowskim**

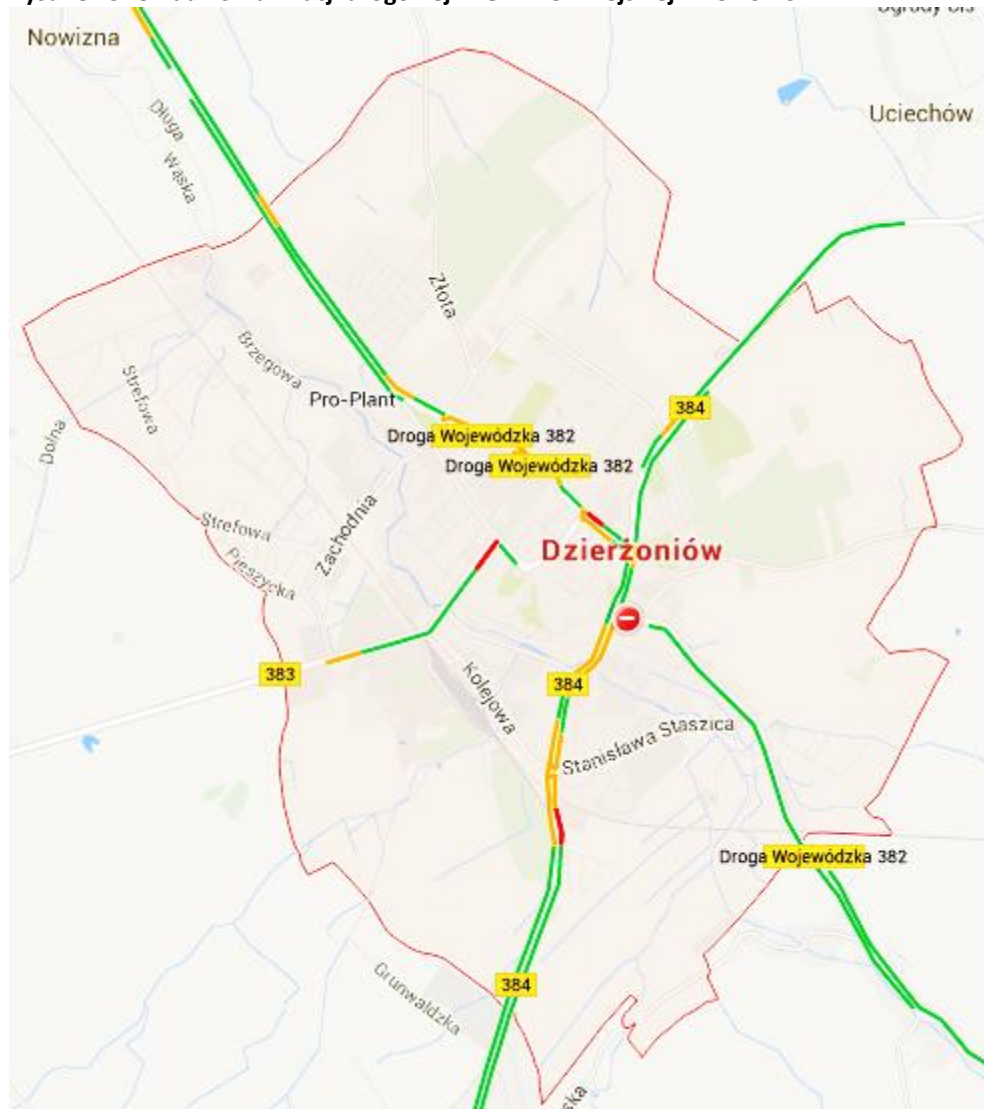


Źródło: opracowanie własne na podstawie [www.mapy.google.pl](http://www.mapy.google.pl)

Przez teren Dzierżoniowa przebiegają trzy drogi wojewódzkie stanowiąc podstawowy układ komunikacji drogowej w mieście:

- droga wojewódzka nr 384, relacji Łagiewniki – Dzierżoniów – Bielawa – kierunek Kłodzko przez Góry Sowie
  - droga wojewódzka nr 382, relacji Świdnica – Dzierżoniów – Piława Górna – Ząbkowice
  - droga wojewódzka nr 383, relacji Dzierżoniów – Pieszyce – Walim przez Góry Sowie
- Sieć drogową Dzierżoniowa uzupełniają drogi powiatowe oraz gminne tworząc komunikacyjny układ wspomagający, którego elementy to:
- droga powiatowa nr 206, relacji Dzierżoniów – Jędrzejowice
  - droga powiatowa nr 250, relacji Dzierżoniów – Bratoszów
  - droga powiatowa nr 413, relacji Dzierżoniów – Dobrocin,
  - system dróg gminnych.

Rysunek 5. Układ komunikacji drogowej w Gminie Miejskiej Dzierżoniów



Źródło: opracowanie własne na podstawie [www.mapy.google.pl](http://www.mapy.google.pl)

### Komunikacja kolejowa

Układ komunikacji kolejowej stanowi dwutorowa linia kolejowa nr 137 relacji Legnica – Katowice. Linia kolejowa nazywana też Podsudecką Magistralą Kolejową (PMK), której początkowy odcinek został otwarty w 1844 roku i aż do roku 1876 była stopniowo wydłużana. W 1957 rozpoczęto elektryfikację, lecz proces ten zatrzymał się na odcinku Katowice – Kędzierzyn Koźle. Odcinek w okolicach Nowej Wsi Legnickiej był również zelektryfikowany, ale sieć trakcyjna została zdemontowana dla potrzeb lotniska. Na trasie można spotkać wiele ciekawych miejsc m.in. znacznie nachylony odcinek w okolicach Radzikowic, Muzeum Przemysłu i Kolejnictwa na Śląsku w Jaworzynie Śląskiej, Sowiogórskie Muzeum Techniki w Dzierżoniowie. W 2008 roku zawieszono na odcinku



Nysa – Kamieniec Ząbkowicki tylko sezonowy ruch pasażerski, a od 2010 na tym odcinku poruszają się jedynie składy towarowe<sup>5</sup>. W ramach aktualnie funkcjonującej kolejowej komunikacji zbiorowej możliwe są bezpośrednie połączenia pasażerskie do Wrocławia, Legnicy oraz Kudowy Zdrój.

**Rysunek 6. Układ komunikacji kolejowej w Gminie Miejskiej Dzierżoniów**



Źródło: opracowanie własne na podstawie [www.targeo.pl](http://www.targeo.pl)

#### Komunikacja rowerowa

W Dzierżoniowie funkcjonuje system ścieżek rowerowych o łącznej długości 14,7 km. System tworzą głównie dedykowane ścieżki, choć rowerzyści mogą korzystać również z wydzielonych pasów, dróg gruntowych oraz dróg przyjaznych rowerzystom. Główne ścieżki rowerowe przebiegają wzdłuż ciągów dróg wojewódzkich nr 384 i 383 łącząc Dzierżoniów z Bielawą i Pieszycami. Na terenie Gminy funkcjonuje również wewnętrzny system ścieżek, zapewniających połączenie pomiędzy osiedlami i centrum oraz rowerową obwodnicę centrum.

<sup>5</sup> Wikipedia [http://pl.wikipedia.org/wiki/Linia\\_kolejowa\\_nr\\_137](http://pl.wikipedia.org/wiki/Linia_kolejowa_nr_137); Biuro Eksploatacji PKP PLK: mapa sieci kolejowej, <http://siskom.waw.pl/komunikacja/kolej/mapa-sieci-kolejowej.jpg>

**Rysunek 7. Układ komunikacji rowerowej w Gminie Miejskiej Dzierżoniów**



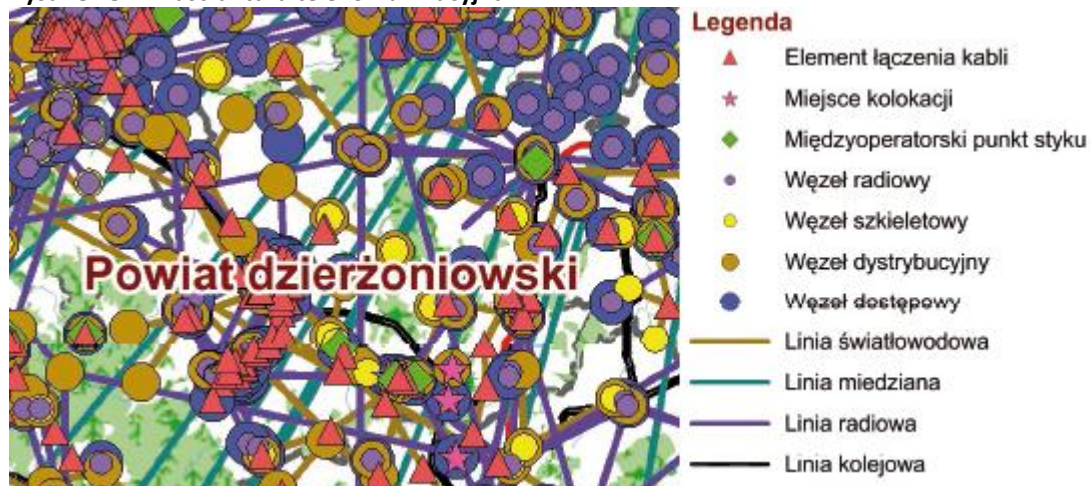
Źródło: opracowanie własne na podstawie [www.mapy.google.pl](http://www.mapy.google.pl)

### **4.3. Infrastruktura teleinformatyczna**

Z opracowanego przez UKE Raportu pokrycia Polski infrastrukturą telekomunikacyjną w 2013 R. wynika, że na terenie Dzierżoniowa jest rozbudowana infrastruktura telekomunikacyjna obejmująca:

- zakończeniem sieci światłowodowej
- węzłami telekomunikacyjnymi
- dostępowymi węzłami telekomunikacyjnymi
- sieci kablowych lub terminalami radiowymi
- optycznymi punktami styku sieci

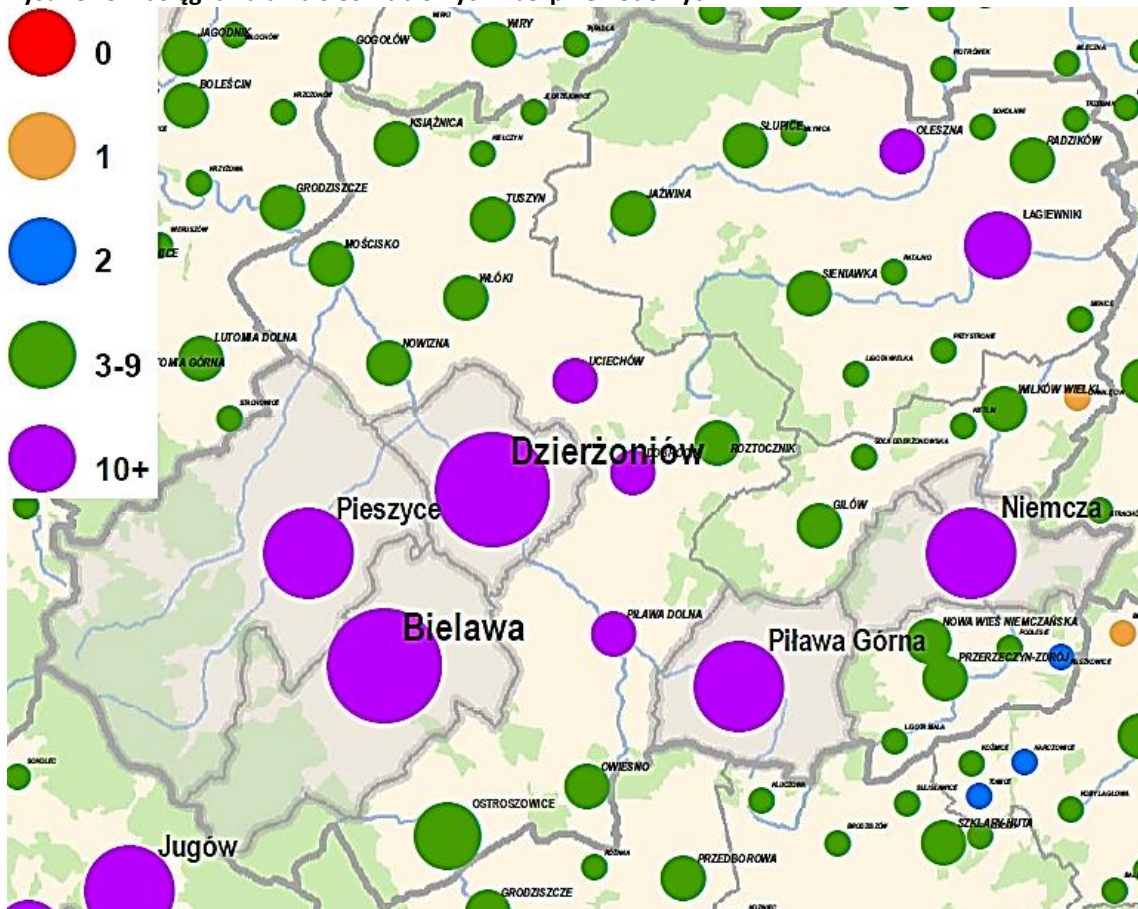
Rysunek 8. Infrastruktura telekomunikacyjna



Źródło: Raport pokrycia terytorium Rzeczypospolitej Polskiej istniejącą infrastrukturą telekomunikacyjną, zrealizowanymi w 2013 r. i planowanymi w 2014 r. inwestycjami oraz budynkami umożliwiającymi kolokację. Urzędu Komunikacji Elektronicznej Warszawa, sierpień 2014.

Dostępność infrastruktury telekomunikacyjnej warunkuje działalność i rozwój przedsiębiorstw z tej branży, gwarantując mieszkańcom, instytucjom i podmiotom gospodarczym konkurencyjne warunki dostępu do Internetu. Jak wynika z ww. Raportu UKE na terenie Dzierżoniowa działa aktualnie więcej niż 10 podmiotów telekomunikacyjnych świadczących m.in. usługi dostępu do Internetu.

Rysunek 9. Zasięgi działania sieci kablowych i bezprzewodowych



Źródło: Raport pokrycia terytorium Rzeczypospolitej Polskiej istniejącą infrastrukturą telekomunikacyjną, zrealizowanymi w 2013 r. i planowanymi w 2014 r. inwestycjami oraz budynkami umożliwiającymi kolokację. Urzędu Komunikacji Elektronicznej Warszawa, sierpień 2014.

Oprócz dużych, ogólnopolskich przedsiębiorstw telekomunikacyjnych (np. NETIA S.A. w sieciach kablowych i bezprzewodowych czy P4 Sp. z o.o. w sieciach mobilnych) na terenie Dzierżoniowa funkcjonują również lokalni providerzy, czyli przedsiębiorcy oferujący usługi telekomunikacyjne w tym również dostęp do Internetu. Na dzień 31 XII 2014 r. w rejestrze REGON były zarejestrowane 3 podmioty gospodarcze działające w branży telekomunikacyjnej (Seksja J dział 61 PKD 2007). Wszystkie te trzy firmy posiadają uprawnienia do prowadzenia działalności telekomunikacyjnej i są wpisane do Rejestru Przedsiębiorców Telekomunikacyjnych prowadzonego przez Urząd Komunikacji Elektronicznej (UKE). Forma prawna przedsiębiorców telekomunikacyjnych to osoba fizyczna, prowadząca działalność gospodarczą (w dwóch przypadkach) oraz jedna spółka z ograniczoną odpowiedzialnością. Dokładne dane firm oraz zakres świadczonych usług przedstawia poniższa tabela.

**Tabela 9. Przedsiębiorcy telekomunikacyjni w Gminie Miejskiej Dzierżoniów**

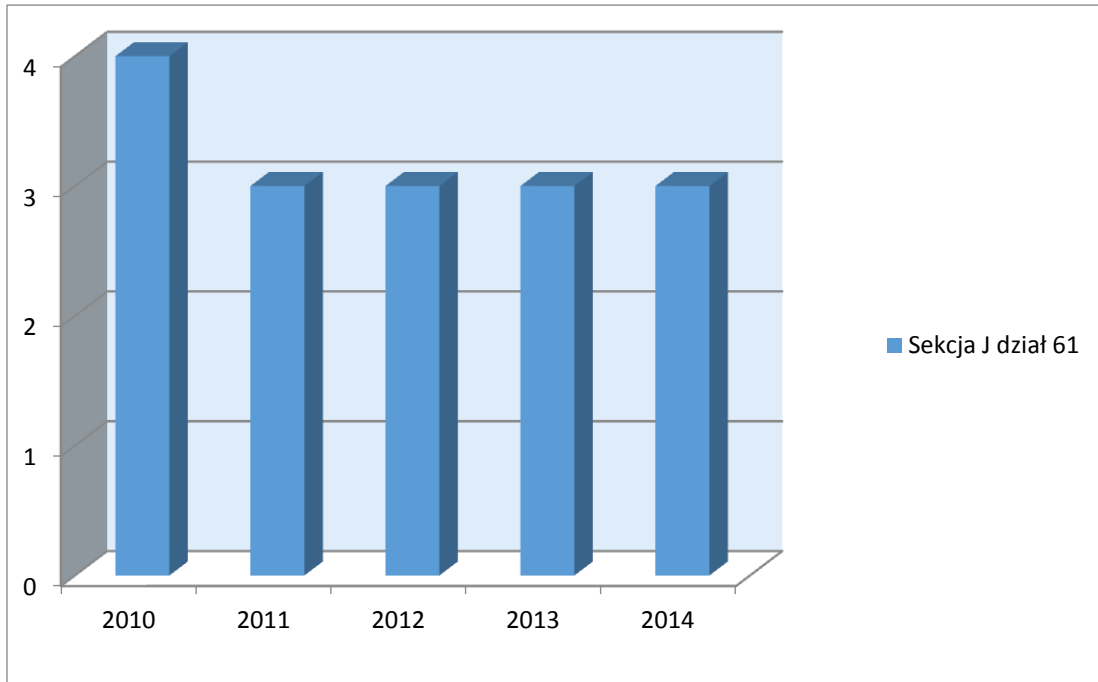
Nazwa	Nr z rejestru UKE	Zakres usług telekomunikacyjnych
RECORD Leszek Żur	3416	Dostarczanie sieci telekomunikacyjnej / sieć transmisji danych / krajowa rozległa sieć transmisji danych (sieć teleinformatyczna) świadczanie usług telekomunikacyjnych / usługa zapewniania dostępu do sieci Internet / świadczona we własnej sieci telekomunikacyjnej świadczanie usług telekomunikacyjnych / usługa zapewniania dostępu do sieci Internet / świadczona z wykorzystaniem sieci telekomunikacyjnej innego operatora
PRZEDSIĘBIORSTWO USŁUG, HANDLU I PRODUKCJI RÓŻNEJ "ELEKTROSTER" Sp. z o.o.	7392	świadczanie usług telekomunikacyjnych / usługa telekomunikacyjna sprzedawana we własnym imieniu i na własny rachunek, wykonywana przez innego dostawcę usług / telefoniczne świadczone w publicznej ruchomej sieci telefonicznej świadczanie usług telekomunikacyjnych / usługa telekomunikacyjna sprzedawana we własnym imieniu i na własny rachunek, wykonywana przez innego dostawcę usług / transmisja danych
IN-NET SYSTEMY KOMPUTEROWE Robert Siewiera	7755	świadczanie usług telekomunikacyjnych / usługa transmisji danych świadczanie usług telekomunikacyjnych / usługa zapewniania dostępu do sieci Internet świadczanie usług telekomunikacyjnych / usługa telekomunikacyjna sprzedawana we własnym imieniu i na własny rachunek, wykonywana przez innego dostawcę usług / transmisja danych świadczanie usług telekomunikacyjnych / usługa telekomunikacyjna sprzedawana we własnym imieniu i na własny rachunek, wykonywana przez innego dostawcę usług / zapewnianie dostępu do sieci Internet

*Źródło: opracowanie własne na podstawie Rejestru Przedsiębiorców Telekomunikacyjnych*

Najdłużej, bo od 1995 r., działa firma RECORD, dwa pozostałe przedsiębiorstw zostały założone w 2003 r. Analizując niewielkie zmiany w liczbie lokalnych providerów a także

biorąc pod uwagę okres działalności powyższych firm należy przypuszczać, że dzierżonowski rynek usług telekomunikacyjnych jest sektorem stabilnym.

**Wykres 18. Lokalni przedsiębiorcy telekomunikacyjni**

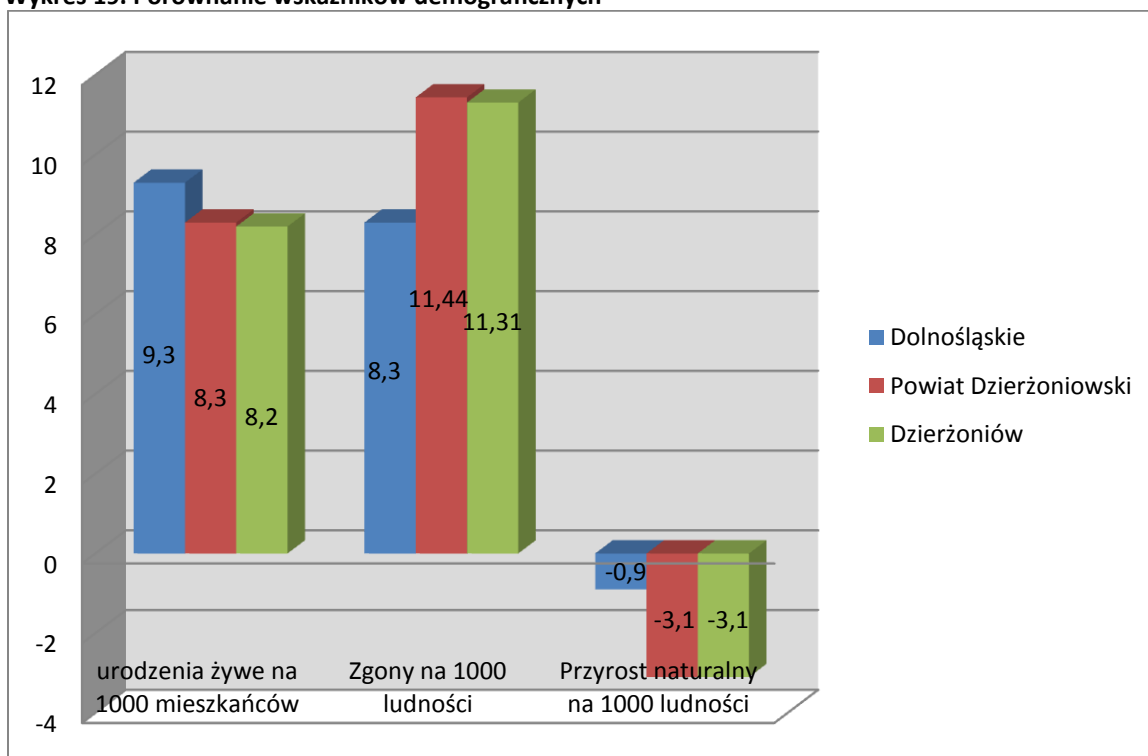


*Źródło: opracowanie własne na podstawie danych GUS*

## 5. Fotografia Gminy na tle powiatu, województwa i kraju

Pod względem wskaźników demograficznych Dzierżoniów wypada niekorzystnie zarówno na tle powiatu dzierzoniowskiego jak i całego województwa dolnośląskiego. Wartość wskaźnika dotyczącego urodzeń żywych na 1000 ludności – wynosząca w Dzierżoniowie 8,2 – jest niewiele niższa niż wartość analogicznego wskaźnika dla powiatu (o 0,1) i Dolnego Śląska (o 1,1). Liczba zgonów na 1000 ludności jest również niepomysłna dla Miasta (11,31), gdyż przewyższa wartość dla całego województwa (10,28), natomiast jest zbliżona do liczby zgonów w powiecie dzierzoniowskim (11,44). W konsekwencji mniejszej liczby urodzeń i większej liczby zgonów w przeliczeniu na 1000 ludności wskaźnik przyrostu naturalnego dla Gminy Miejskiej Dzierżoniów jest ujemny (-3,1) i ponad trzykrotnie niższy niż przyrost naturalny na terenie województwa (-0,9).

Wykres 19. Porównanie wskaźników demograficznych

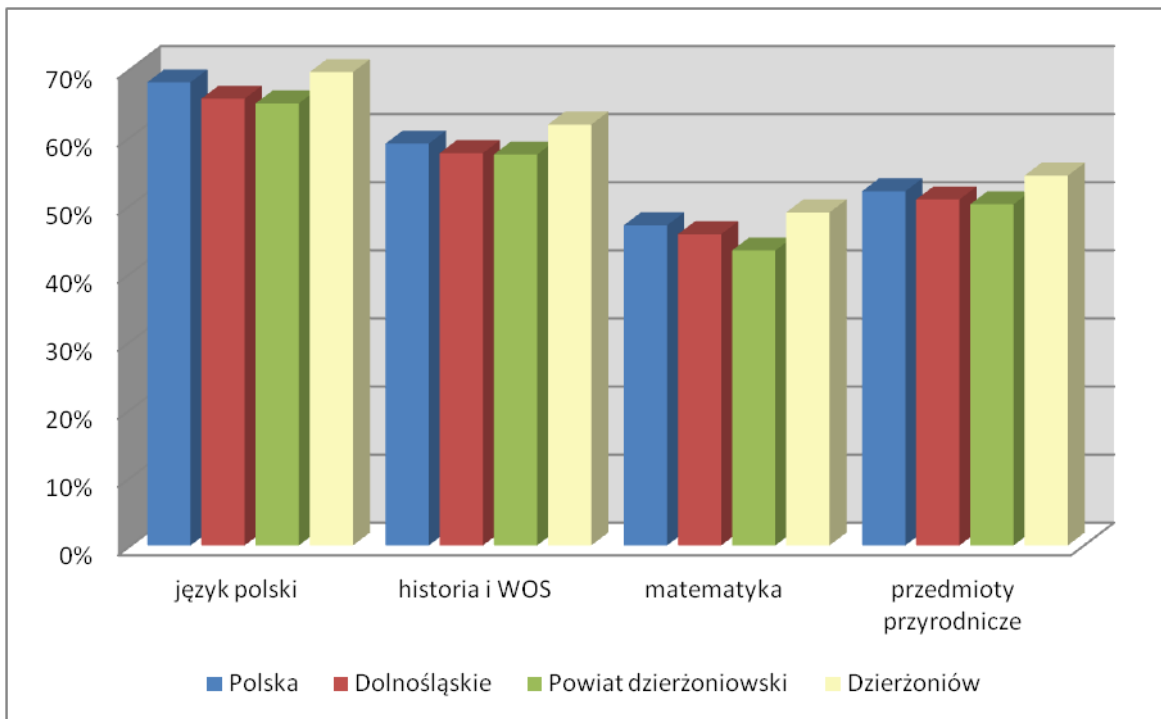


Źródło: opracowanie własne na podstawie danych GUS

Dużo korzystniej prezentuje się Dzierżoniów na tle kraju, województwa i powiatu w aspekcie edukacji. Średnie wyniki z egzaminów gimnazjalnych w roku 2014 wskazują, iż dzierzoniowscy gimnazjaliści wypadli najlepiej zarówno w części humanistycznej jak i matematyczno-przyrodniczej. Średnia krajowa każdorazowo przewyższa średnią dla

województwa i powiatu, natomiast średnia dla Dzierżoniowa każdorazowo przewyższa średnią krajową. Statystyczny, polski gimnazjalista uzyskał w 2014 r. 69,5% punktów z języka polskiego, 61,8% punktów z historii i WOS-u, 48,9% punktów z matematyki oraz 54,3% punktów z przedmiotów przyrodniczych. Średnie wyniki dla obszaru Dolnego Śląska oraz powiatu dzierżoniowskiego są do siebie bardzo zbliżone i niższe od wyników krajowych. Uczniowie dzierżoniowskich gimnazjów w roku 2014 uzyskali z poszczególnych przedmiotów 69,5%, 61,8%, 48,9%, 54,3% punktów możliwych do uzyskania.

**Wykres 20. Średnie wyniki z egzaminu gimnazjalnego 2014**

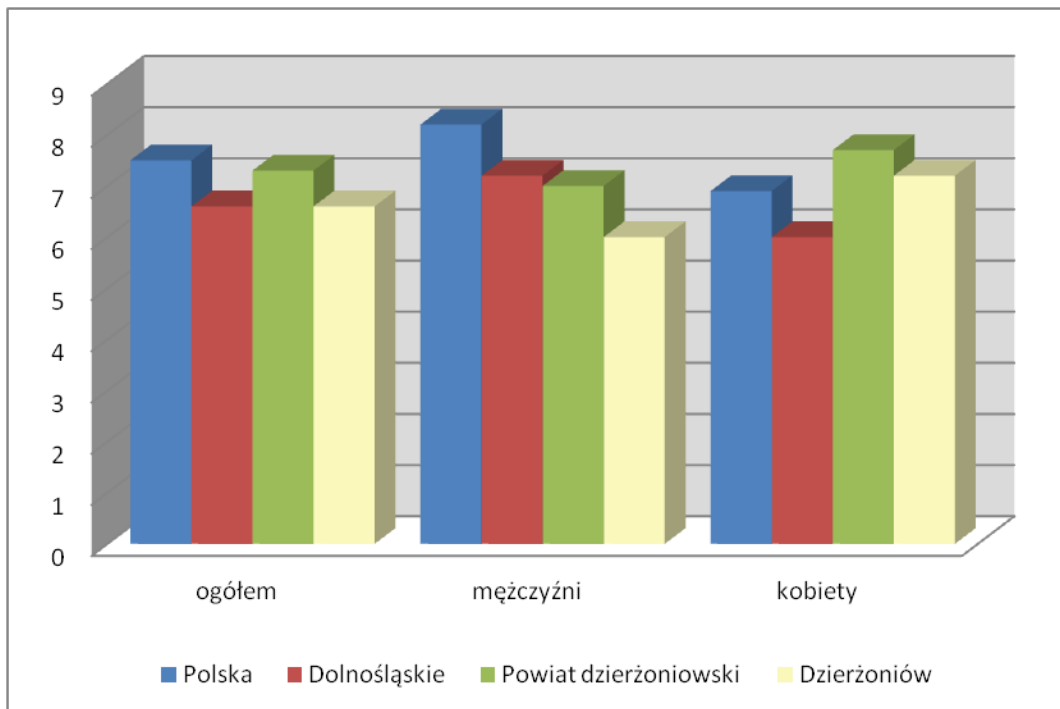


*Źródło: opracowanie własne na podstawie danych OKE*

Analiza rynku pracy wykazuje, iż udział bezrobotnych zarejestrowanych w liczbie ludności w wieku produkcyjnym jest większy na poziomie kraju niż na poziomie województwa dolnośląskiego. Analogiczny wskaźnik dla Gminy Miejskiej Dzierżoniów jest mniejszy niż wartości dla Polski i Powiatu dzierżoniowskiego oraz większy niż dla Dolnego Śląska. Udział bezrobotnych zarejestrowanych w liczbie ludności w wieku produkcyjnym jest taki sam na poziomie powiatu (6,6) i Gminy (6,6). Analiza wskaźnika pod kątem płci wykazuje nieznaczne zróżnicowanie w grupie mężczyzn, wartość wskaźnika dla tej grupy jest o 1,0 mniejsza dla Miasta Dzierżoniów (6,0) niż dla całego obszaru powiatu (7,0) i w konsekwencji wpływa na nieznacznie mniejszą wartość wskaźnika ogółem.



**Wykres 21. Udział bezrobotnych zarejestrowanych w liczbie ludności w wieku produkcyjnym w 2014 r.**



Źródło: opracowanie własne na podstawie danych GUS

Pod względem podmiotów wpisanych do rejestru REGON na 10 tys. ludności Dzierżoniów zajmuje pierwsze miejsce w powiecie i dwudzieste czwarte w województwie, a wartość tego wskaźnika dla Dzierżoniowa znacznie przewyższa analogiczną wartość wskaźnika dla powiatu dzierzoniowskiego a także dla całego obszaru województwa. Niekorzystnie dla Dzierżoniowa ukształtowała się wartość wskaźnika dotyczącego jednostek wykreślonych z rejestru REGON na 10 tys. ludności. Zgodnie z danym GUS w 2014 r. na każde 10 tys. ludności Dzierżoniowa przypadało 92 podmiotów wykreślonych z rejestru REGON – to więcej niż w powiecie (77) i województwie (88). Natomiast wskaźnik nowo zarejestrowanych podmiotów na 10 tys. ludności dla gminy przyjął wartość 87, dla powiatu 83, analogiczny wskaźnik dla Dolnego Śląska wynosił 101. Szczegółowe porównanie głównych wskaźników obrazujących sferę przedsiębiorczości na terenie Dzierżoniowa, powiatu dzierzoniowskiego oraz województwa dolnośląskiego przedstawiono w poniższej tabeli.

**Tabela 10. Porównanie wskaźników gospodarczych w 2014 r.**

Nazwa wskaźnika	Dzierżoniów	Powiat dzierzoniowski	Dolnośląskie
Podmioty wpisane do rejestru REGON na 10 tys. ludności	1123	1018	1207
Jednostki nowo zarejestrowane w rejestrze REGON na 10 tys. ludności	87	83	101
Jednostki wykreślone z rejestru REGON na 10 tys. ludności	92	77	88
Fundacje, stowarzyszenia i organizacje społeczne na 10 tys. mieszkańców	31	27	36
Nowo zarejestrowane fundacje, stowarzyszenia, organizacje społeczne na 10 tys. mieszkańców	1	1	2
Podmioty nowo zarejestrowane na 10 tys. ludności w wieku produkcyjnym	141	132	159

*Źródło: opracowanie własne na podstawie danych GUS*

## 6. Potencjał inwestycyjny

### 6.1. Skuteczność dzierżoniowskich firm w aplikowaniu o środki Funduszy Strukturalnych (EFRR, EFS)

W perspektywie finansowej UE 2007 – 2014 dzierżoniowskie organizacje, firmy i instytucje z tego terenu pozyskały łącznie dotacje w kwocie ponad 49 mln zł. Z danych Krajowego Systemu Informatycznego SIMIK 07-13 wynika, że na dzień 31.01.2016 r., najwięcej środków – ponad 31 mln zł zostało pozyskanych w ramach Regionalnego Programu Operacyjnego dla Województwa Dolnośląskiego (RPO WD). Następnym w kolejności jest program Operacyjny Infrastruktura i Środowisko (POIS) ze wsparciem przewyższającym 10 mln zł oraz Program Operacyjny Kapitał Ludzki (POKL) z kwota prawie 7 mln zł. Najmniej środków spłynęło do Dzierżoniowa z Programu Operacyjnego Innowacyjna Gospodarka (POIG) – niecałe 1,5 mln zł. Należy jednak podkreślić, iż Tabela 11 zawiera zestawienie w ramach poszczególnych programów pozyskanych dotacji przez wszystkich uprawnionych wnioskodawców, a więc również przez podmioty publiczne.

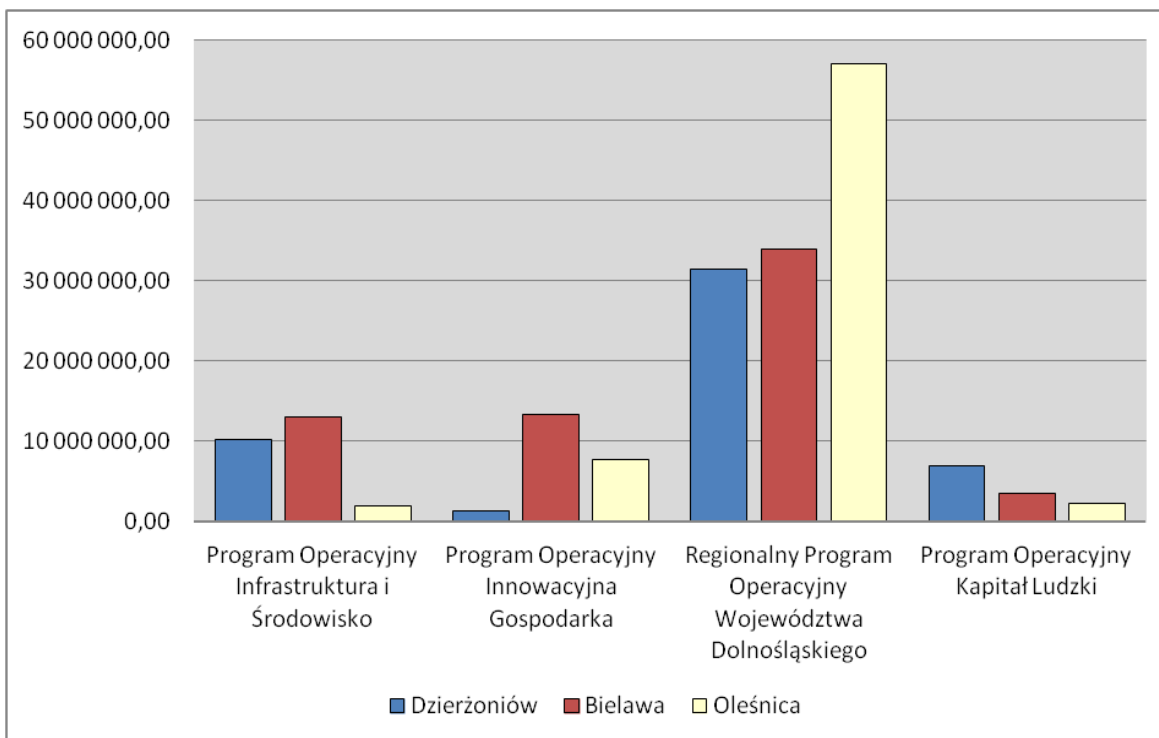
**Tabela 11. Dofinansowanie dzierżoniowskich podmiotów w podziale na programy**

Program Operacyjny	Wartość ogółem	Wydatki kwalifikowalne	Dofinansowanie
Program Operacyjny Infrastruktura i Środowisko	22 042 952,23	11 900 413,12	10 115 351,23
Program Operacyjny Innowacyjna Gospodarka	2 113 401,95	2 101 428,61	1 249 103,55
Regionalny Program Operacyjny Województwa Dolnośląskiego	68 437 506,90	55 111 920,52	31 370 045,48
Program Operacyjny Kapitał Ludzki	7 271 214,34	7 271 214,34	6 885 895,13

Źródło: opracowanie własne na podstawie KSI SIMIK 07-13

Ocenę skuteczności Dzierżoniowa w pozyskiwaniu środków z funduszy strukturalnych UE dokonano w oparciu o ilość i wartość podpisanych umów o dofinansowanie, porównując otrzymane wartości z analogicznymi danymi dotyczącymi Bielawy i Oleśnicy. Wybór miast był nieprzypadkowy i dokonany z uwzględnieniem podobieństw demograficzno-gospodarczych, a w przypadku Bielawy również terytorialnych. Poniższy wykres, obrazujący wartość pozyskanych dotacji w ramach poszczególnych programów, obejmuje wszystkich uprawnionych wnioskodawców, a więc również przez podmioty publiczne. Wynika z niego jednoznacznie, iż najwięcej środków (w porównaniu do dwóch pozostałych miast) spłynęło do Dzierżoniowa w ramach POKL, najmniej natomiast w ramach POIG.

**Wykres 22. Wartość pozyskanych dotacji w ramach poszczególnych programów**



Źródło: opracowanie własne na podstawie KSI SIMIK 07-13

Analiza skuteczności dzierżoniowskich firm w pozyskiwaniu dotacji z poszczególnych programów operacyjnych jednoznacznie wskazuje, iż najwięcej przedsiębiorców z terenu miasta otrzymało wsparcie w ramach RPO WD (16) oraz POIG (11) – czyli dwóch programów nastawionych na rozwój przedsiębiorczości. W ramach tego ostatniego programu wszystkie środki w kwocie 1.249.103,55 zł zostały pozyskane przez dzierżoniowskich przedsiębiorców na projekty związane z rozwojem eksportu (Oś priorytetowa 6. Polska gospodarka na rynku międzynarodowym) oraz tworzeniem innowacyjnych rozwiązań elektronicznego biznesu (Oś priorytetowa 8. Społeczeństwo informacyjne – zwiększanie innowacyjności gospodarki). W ramach POIŚ tylko dwie firmy otrzymały dotacje na realizację trzech projektów w tym:

- Wodociągi i Kanalizacja Spółka z ograniczoną odpowiedzialnością - otrzymała wsparcie na dwa projekty dotyczące uporządkowania gospodarki wodno - ściekowej
- Niepubliczny Zakład Opieki Zdrowotnej Szpital Powiatowy w Dzierżonowie Spółka z ograniczoną odpowiedzialnością na zakup ambulansu z wyposażeniem.

W ramach POKL cztery dzierżoniowskie firmy realizowały łącznie 8 projektów na kwotę dofinansowania 4.822.534,40, w tym tylko jeden z projektów był realizowany na terenie miasta, czyli skierowany do dzierżoniowskiej społeczności. Pozostałe projekty były realizowane poza powiatem dzierżoniowskim (2 projekty Wisznia Mała) a nawet poza województwem dolnośląskim (2 śląskie, 2 mazowieckie, 1 świętokrzyskie). Natomiast na

terenie Dzierżoniowa 5 podmiotów, spoza miasta, w tym dwie organizacje pozarządowe realizowało projekty skierowane do mieszkańców gminy na łączną kwotę 2.209.623,76 zł. Najwięcej środków do Dzierżoniowa spłynęło z RPO WD. Dotacje z tego programu pozyskało łącznie 30 podmiotów na kwotę 31.370.045,48 zł., w tym ponad połowę beneficjentów stanowią dzierżoniowscy przedsiębiorcy, którzy uzyskali wsparcie na kwotę 16.174.896,75 zł.

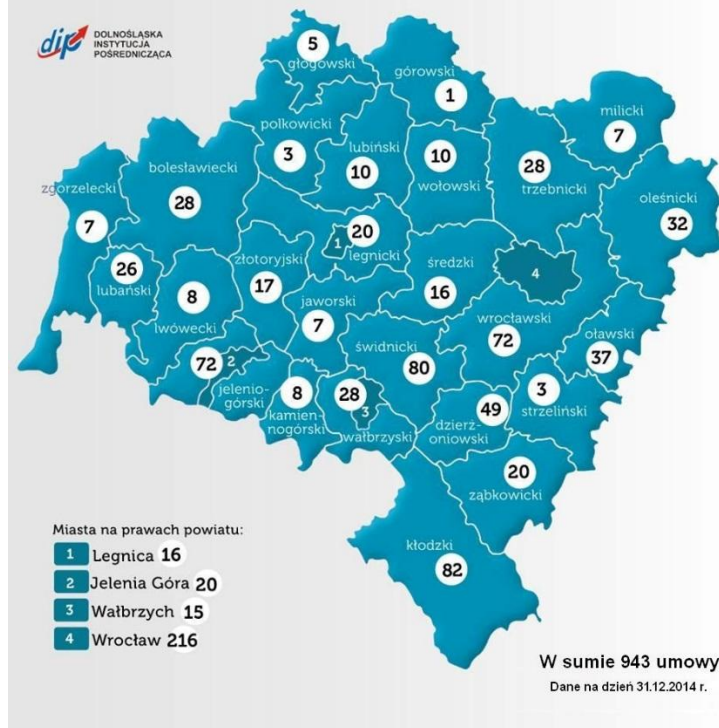
**Tabela 12. Dofinansowanie dzierżoniowskich przedsiębiorstw w podziale na programy**

Nazwa Programu	Liczba beneficjentów (firm)	Wartość przyznanego dofinansowania
Program Operacyjny Innowacyjna Gospodarka	11	1 249 103,55
Program Operacyjny Infrastruktura i Środowisko	2	10 115 351,23
Program Operacyjny Kapitał Ludzki	4	4 822 534,40
Regionalny Program Operacyjny Województwa Dolnośląskiego	16	16 174 896,75

*Źródło: opracowanie własne na podstawie KSI SIMIK 07-13*

W ramach RPO WD jedno przedsiębiorstwo uzyskało dotację z Priorytetu 5 „Energetyka”, a jedno w Priorytecie 8 „Zdrowie”. Najwięcej dzierżoniowskich firm (14) otrzymało wsparcie w ramach Priorytetu 1 „Przedsiębiorstwa i Innowacyjność”, którego celem był wzrost konkurencyjności dolnośląskich przedsiębiorstw. To właśnie ten priorytet oferował bezpośrednie wsparcie inwestycyjne dla mikro, małych i średnich przedsiębiorstw i dlatego dalsza analiza skuteczności dzierżoniowskich firm w aplikowaniu o środki UE zostanie przeprowadzona w oparciu o dane dotyczące tego priorytetu.

Rysunek 10. Liczba umów podpisanych z beneficjentami Priorytetu I RPO WD w podziale na powiaty

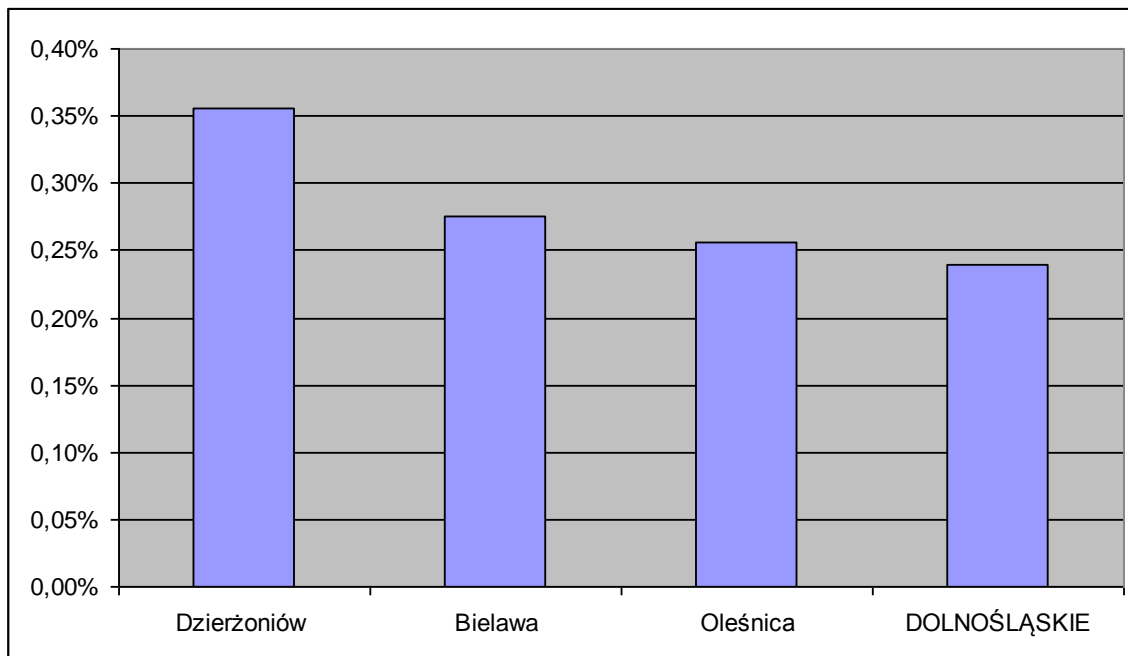


Źródło: Dolnośląski Instytucja Pośrednicząca

Jak wskazano powyżej w ramach Priorytetu 1 „Przedsiębiorstwa i Innowacyjność” 14 dzierzoniowskich firm otrzymało dofinansowanie w wysokości 12.427.479,64 zł. Dla porównania w Oleśnicy wsparcie w kwocie 5.660.561,13 zł otrzymało 9 przedsiębiorców, natomiast w Bielawie tylko sześciu na kwotę 7.604.765,22 zł (w tym 3 projekty Bielawskiej Agencji Rozwoju Regionalnego). W województwie dolnośląskim na łączną liczbę ok. 350 tys. podmiotów gospodarki narodowej dotacje otrzymało 832 przedsiębiorstwa, co daje średnią dla województwa na poziomie 0,24%. Analogiczna średnia dla Oleśnicy i Bielawy wynosi odpowiednio 0,26% i 0,28%. Dzierżoniów pod tym względem (0,36%) przewyższa zarówno średnią dla Dolnego Śląska jak i dla porównywanych miast.

Wynika z tego jednoznacznie, że dzierzoniowskie przedsiębiorstwa wykazały się większą skutecznością w pozyskiwaniu środków z funduszy UE.

**Wykres 23. Stosunek firm, które otrzymały dotacje w ogólnej liczbie podmiotów gospodarki narodowej**



Źródło: opracowanie własne na podstawie KSI SIMIK 07-13

Powyższy wniosek potwierdza również analiza skuteczności dzierżoniowskich przedsiębiorstw w pozyskiwaniu środków w ramach preferencyjnych pożyczek z inicjatywy JEREMIE. Ilość oraz wartość pozyskanych pożyczek uplasowały Dzierżoniów w pierwszej dziesiątce na łączną liczbę 143 gmin. Na uwagę zasługuje również fakt, iż wyższe miejsca w rankingu zajmują największe miasta Dolnego Śląska.

**Tabela 13. Liczba i wartość udzielonych pożyczek w ramach inicjatywy JEREMIE**

Lp.	Gmina	Liczba pożyczek	Udział Gminy	Wartość pożyczek	Udział Gminy
1	Wrocław	797	23,83%	105 834 297	24,438%
2	Świdnica	232	6,94%	26 059 167	6,017%
3	Walbrzych	211	6,31%	20 585 815	4,753%
4	Jelenia Góra	168	5,02%	22 747 573	5,253%
5	Legnica	149	4,46%	15 861 641	3,663%
6	Głogów	84	2,51%	10 025 912	2,315%
7	Strzegom	74	2,21%	10 317 495	2,382%
8	Kłodzko	69	2,06%	8 448 950	1,951%
9	Dzierżoniów	68	2,03%	11 661 486	2,693%
10	Nowa Ruda	59	1,76%	8 555 885	1,976%

Źródło: opracowanie własne na podstawie danych UMWD

## 6.2. Analiza SWOT – najważniejsze zjawiska

<b>Społeczeństwo</b>	
<i><b>Silne strony</b></i>	<i><b>Słabe strony</b></i>
<ul style="list-style-type: none"> <li>- Wysoki poziom kształcenia w placówkach edukacyjnych</li> <li>- Dostępność placówek opiekuńczych i edukacyjnych</li> </ul>	<ul style="list-style-type: none"> <li>- Wieloletni ujemny przyrost naturalny</li> <li>- Wewnętrzna i zewnętrzna migracja ludności</li> </ul>
<i><b>Szanse</b></i>	<i><b>Zagrożenia</b></i>
<ul style="list-style-type: none"> <li>- Fundusze UE na rozwój kapitału ludzkiego</li> <li>- Bliskość placówek szkolnictwa wyższego</li> </ul>	<ul style="list-style-type: none"> <li>- Starzejące się społeczeństwo z dużą przewagą kobiet</li> <li>- Ujemny przyrost demograficzny</li> <li>- Migracje ludności</li> </ul>
<b>Gospodarka</b>	
<i><b>Silne strony</b></i>	<i><b>Słabe strony</b></i>
<ul style="list-style-type: none"> <li>- Zróżnicowana struktura branżowa podmiotów gospodarczych działających na terenie miasta</li> <li>- Dobre wskaźniki gospodarcze</li> <li>- Funkcjonowanie Wałbrzyskiej Specjalnej Strefy Ekonomicznej "INVEST-PARK"</li> <li>- Wdrożone przedsięwzięcia i instrumenty wspierające rozwój przedsiębiorstw</li> </ul>	<ul style="list-style-type: none"> <li>- Zbyt mała ilość dużych przedsiębiorstw stymulujących rozwój MSP</li> <li>- Struktura podmiotów gospodarczych zdominowana przez mikroprzedsiębiorstwa</li> </ul>
<i><b>Szanse</b></i>	<i><b>Zagrożenia</b></i>
<ul style="list-style-type: none"> <li>- Fundusze UE na rozwój przedsiębiorstw</li> <li>- Bliskość 2 Aglomeracji (Wrocławskiej i Wałbrzyskiej)</li> <li>- Napływ kapitału zagranicznego</li> </ul>	<ul style="list-style-type: none"> <li>- Utrudniony/ograniczony dostęp do kredytów i funduszy pomocowych</li> <li>- Wysokie obciążenia podatkowe przedsiębiorstw oraz osób fizycznych</li> <li>- Potencjalne kryzysy gospodarcze w skali kraju, regionu i świata</li> </ul>
<b>Infrastruktura</b>	
<i><b>Silne strony</b></i>	<i><b>Słabe strony</b></i>
<ul style="list-style-type: none"> <li>- Dobra dostępność komunikacyjna</li> <li>- Rozbudowana infrastruktura telekomunikacyjna</li> </ul>	<ul style="list-style-type: none"> <li>- Brak obwodnicy miasta</li> <li>- Niezagospodarowane tereny przemysłowe</li> </ul>
<i><b>Szanse</b></i>	<i><b>Zagrożenia</b></i>
<ul style="list-style-type: none"> <li>- Fundusze UE na rozwój infrastruktury</li> <li>- Korzystne położenie w odniesieniu do głównych szlaków komunikacyjnych (A4, S8)</li> <li>- Rozwój i wykorzystywanie nowoczesnych technologii ICT</li> </ul>	<ul style="list-style-type: none"> <li>- Ograniczona liczba połączeń kolejowych z Wrocławiem</li> </ul>



## II. ZAŁOŻENIA ROZWOJU PRZEDSIĘBIORCZOŚCI DZIERŻONIOWA

### 1. Założenia do części strategicznej PRP-D 2016 – 2020

W Strategii Zrównoważonego Rozwoju Lokalnego Dzierżoniowa na lata 2014-2020 (*dalej: strategia SZRL-D*) wskazano na kluczowe znaczenie przedsiębiorczości dla realizacji polityki rozwoju Dzierżoniowa. Uszczegółowieniem horyzontalnego celu Strategii SZRL-D zdefiniowanego jako **Wzrost jakości życia społeczności Dzierżoniowa**, będzie opracowanie **Programu Rozwoju Przedsiębiorczości Dzierżoniowa na lata 2015-2020** (*dalej: PRP-D*).

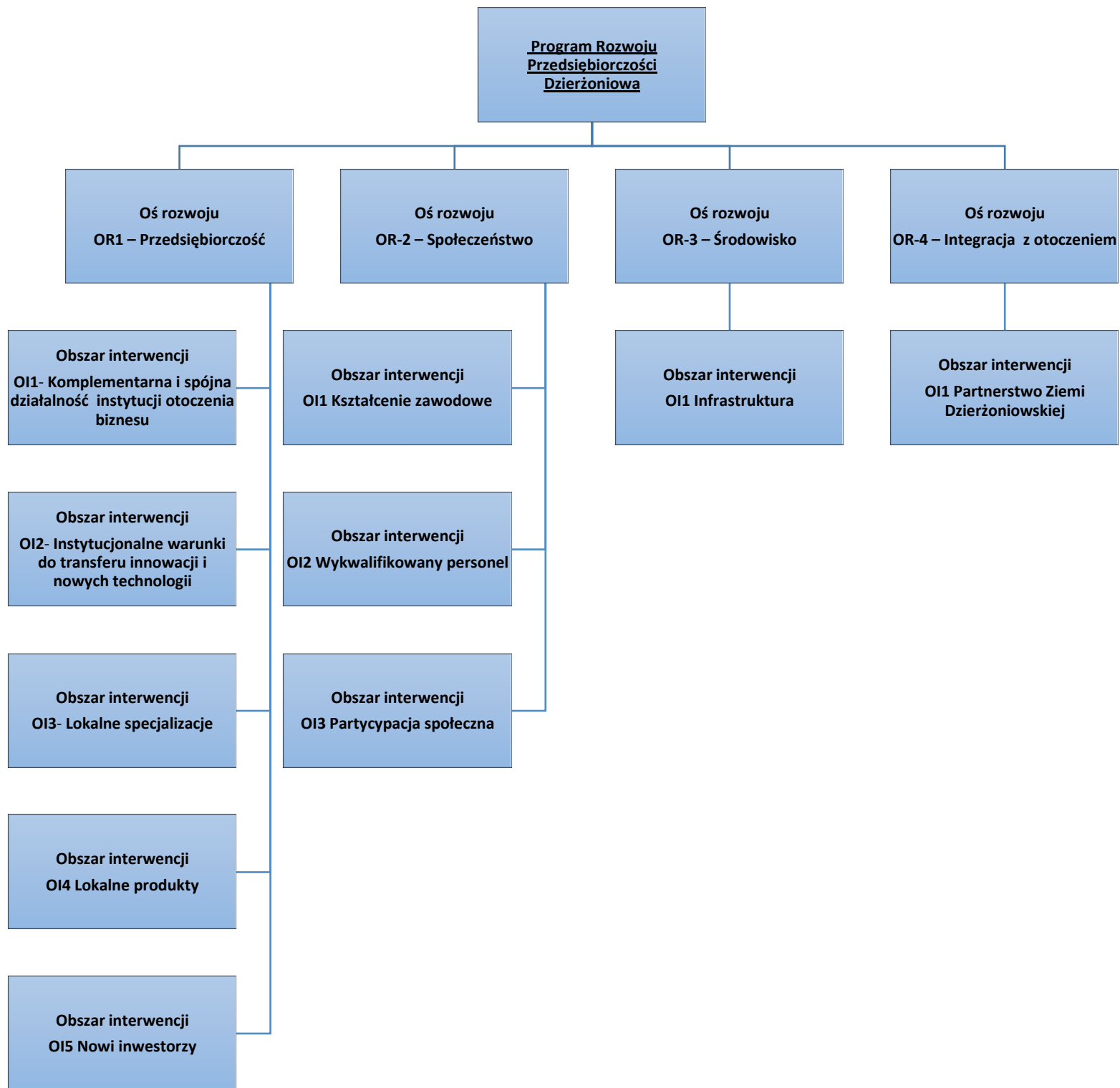
**Program Rozwoju Przedsiębiorczości Dzierżoniowa powinien stanowić zespół wzajemnie powiązanych działań i decyzji których rezultatem jest tworzenie warunków do skutecznego zarządzania procesami podnoszenia poziomu konkurencyjności lokalnych przedsiębiorstw i powstawania nowych miejsc pracy.**

Biorąc pod uwagę znaczenie i pozycje Lidera Dzierżoniowa dla całego obszaru Ziemi Dzierżoniowskiej, a także wynikające z tego wzajemne oddziaływanie relacji gospodarczo-społecznych, istotną dla powodzenia *PRP-D* jest misja zdefiniowana w *Strategii Rozwoju Ziemi Dzierżoniowskiej na lata 2014-2020*:

***„Naszą misją jest wspieranie Rozwoju gospodarczego, społecznego i przestrzennego Ziemi Dzierżoniowskiej w partnerstwie z samorządami oraz sektorem biznesowym i pozarządowym. Chcemy wspólnie kreować Ziemię Dzierżoniowską jako silny, spójny i otwarty subregion na mapie województwa dolnośląskiego”***

Tak zdefiniowana misja stanowi dowód woli działania zintegrowanego. Jest również odpowiedzialnością Dzierżoniowa jako Lidera. Dla rozwoju gospodarczego wzmacnia i uwiarygodnia relacje Dzierżoniowa z otoczeniem. Buduje silniejsze i konkurencyjne projekty biznesowe.

Mając na uwadze powyższe PRP-D powinien koncentrować się na synergii oddziaływania podstawowych dla jakości życia obszarów takich jak: przedsiębiorczość, społeczeństwo, środowisko oraz integracja z otoczeniem. Obszary te nazwano **osiami rozwojowymi** (OR). W ramach każdej OR zdefiniowano strategiczne **obszary interwencji** (OI) stanowiące odpowiedź na problemy, które wymagają skutecznego rozwiązania. Dla każdego ze wskazanych OI zaproponowano również zadania oraz oczekiwane rezultaty (R). Tak sformułowane założenia PRP-D z zachowaniem zasad partycypacji społecznej oraz określonym potencjałem instytucjonalnym, wypracowanymi mechanizmami koordynowania i integrowania zarówno zadań jak i działań powinien przynieść pozytywne rezultaty. Proponowaną strukturę logiczną Programu Rozwoju Przedsiębiorczości Dzierżoniowa obrazuje poniższy schemat.



Założenia PRP-D są spójne z celami Strategii Rozwoju Województwa Dolnośląskiego na lata 2014-2020. W ramach złożonych wstępnych PRP-D zostały zdefiniowane cztery najważniejsze osie rozwojowe:

- 1.OR1 – Przedsiębiorczość.**
- 2.OR-2 – Społeczeństwo.**
- 3.OR-3 – Środowisko.**
- 4.OR-4 – Integracja z otoczeniem.**

Wyszczególnione powyżej osie rozwojowe powinny być realizowane poprzez wdrożenie zdefiniowanych zadań w ramach strategicznych dla rozwoju gospodarczego obszarach interwencji. W celu monitorowania postępów w realizacji zadań, w ramach poszczególnych obszarów interwencji, zostały wskazane oczekiwane rezultaty, które mogą stanowić doskonałą podstawę do określenia wskaźników realizacji PRP-D.

**Tabela 14. Osie rozwojowe, obszary interwencji, zadania i rezultaty programu PRP-D**

<b>OR1 – Przedsiębiorczość.</b> <i>Budowanie przewag konkurencyjnych opartych na wiedzy, innowacjach i wysokiej jakości kapitale ludzkim.</i>	
Obszar interwencji:	Planowane rezultaty
<p><b>OR1/OI1- Komplementarna i spójna działalność instytucji otoczenia biznesu.</b></p> <p>Zadanie 1 – <i>Diagnoza działalności statutowych instytucji otoczenia biznesu prowadzących działalność w Dzierżoniowie.</i></p> <p>Zadanie 2 – <i>Uzupełnienie brakujących działalności statutowych instytucji otoczenia biznesu prowadzących działalność w Dzierżoniowie.</i></p> <p>Zadanie 3 – <i>Współpraca z instytucjami rynku pracy</i></p>	<p>OR1/OI1 R-1 Stworzenie warunków do maksymalnego wykorzystania możliwości wsparcia z udziałem regionalnych i krajowych programów.</p> <p>OR1/OI1 R-2 Ułatwienie dostępu lokalnym przedsiębiorcom do skorzystania z wsparcia z udziałem regionalnych i krajowych programów.</p> <p>OR1/OI1 R-3 Kompleksowa oferta wsparcia doradczego dla przedsiębiorców i osób zainteresowanych rozpoczęciem działalności gospodarczej.</p> <p>OR1/OI1 R-4 stworzenie systemu identyfikacji barier ograniczających rozwój przedsiębiorczości.</p>
<p><b>OR1/OI2- Instytucjonalne warunki do transferu innowacji i nowych technologii.</b></p> <p>Zadanie 1 – <i>Diagnoza instytucjonalnego potencjału specjalizującego się w zagadnieniach innowacji i transferze nowych technologii.</i></p>	<p>OR1/OI2 R-1 Uruchomienie działalności Zintegrowanego Inkubatora Przedsiębiorczości.</p> <p>OR1/OI2 R-2 Utworzenie Centrum Wiedzy i Kompetencji w ramach Zintegrowanego</p>

<p>Zadanie 2 – <i>Wdrożenie modelu współpracy instytucji naukowych, instytucji otoczenia biznesu i przedsiębiorców.</i></p>	<p>Inkubatora Przedsiębiorczości.</p> <p>OR1/OI2 R-3 Inicjatywy klastrowe</p>
<p><b>OR1/OI3- Lokalne specjalizacje.</b></p> <p>Zadanie 1 – <i>Identyfikacja lokalnych specjalizacji-diagnoza.</i></p> <p>Zadanie 2 – <i>Opracowanie strategii rozwoju i kreowania lokalnych specjalizacji.</i></p> <p>Zadanie 3 – <i>Budowa zaplecza technicznego(laboratoria) dla lokalnych specjalizacji.</i></p>	<p>OR1/OI3 R-1 Dostosowanie potencjału lokalnego rynku edukacji do wymogów specjalizacji.</p> <p>OR1/OI3 R-2 Wyznaczenie priorytetowych kierunków rozwoju gospodarczego Dzierżoniowa.</p> <p>OR1/OI3 R-5 Tworzenie warunków do pozyskiwania wykwalifikowanej kadry i absolwentów uczelni.</p>
<p><b>OR1/OI4 Lokalne produkty.</b></p> <p>Zadanie 1 – <i>Utworzenie biblioteki wiedzy o lokalnych produktach.</i></p> <p>Zadanie 2 – <i>Opracowanie spójnych programów promocji( obejmujące zadania nr3 z O13)</i></p>	<p>OR1/OI4 R-1 Zdefiniowanie branż rozwojowych.</p> <p>OR1/OI4 R-2 Związanie marki produktu z marką Dzierżoniowa .</p>
<p><b>OR1/OI5 Nowi inwestorzy, nowe inwestycje</b></p> <p>Zadanie 1 – <i>Podnoszenie kwalifikacji kadry zdolnej do obsługi Inwestora.</i></p> <p>Zadanie 2 – <i>Przygotowanie terenów inwestycyjnych</i></p> <p>Zadanie 3 – <i>Program promocji oferty inwestycyjnej</i></p> <p>Zadanie 4 – <i>Spójne i sprawne procedury.</i></p> <p>Zadanie 5 – <i>propozycje dla Inwestora po zakończeniu inwestycji</i></p> <p>Zadanie 6- <i>Programy Pomocy publicznej dla przedsiębiorców</i></p>	<p>OR1/OI5 R-1 Profesjonalna kadra znająca rynek Inwestora.</p> <p>OR1/OI5 R-2 Wiarygodna i atrakcyjna oferta.</p> <p>OR1/OI5 R-3 Międzynarodowa współpraca w poszukiwaniu Inwestora.</p> <p>OR1/OI5-R-4 Nowe miejsca pracy, nowe inwestycje</p>

**OR-2 – Społeczeństwo.**

*Działania na rzecz przygotowania kadr dla gospodarki opartej na wiedzy i potrzebach przedsiębiorców.*

<b>Obszar interwencji:</b>	<b>Planowane rezultaty</b>
<p><b>OR2/OI1 Kształcenie zawodowe</b></p> <p>Zadanie 1 – <i>Utworzenie biblioteki wiedzy o kierunkach kształcenia zawodowego.</i></p> <p>Zadanie 2 – <i>Budowa modelu diagnozowania potrzeb przedsiębiorców w zakresie profili kształcenia</i></p> <p>Zadanie 3 – <i>Wdrożenie systemu stypendialnego.</i></p> <p>Zadanie 4 – <i>Upowszechnianie wiedzy o przedsiębiorczości w przedszkolach, szkołach podstawowych i gimnazjalnych.</i></p>	<p>OR2/OI1 R-1 Dostosowanie kierunków kształcenia zawodowego do potrzeb przedsiębiorców</p> <p>OR2/OI1 R-2 stworzenie systemu zachęt dla podejmowania nauki w zawodzie zgodnym z priorytetowymi kierunkami rozwoju gospodarczego Dzierżoniowa.</p>
<p><b>OR2/OI2 Wykwalifikowany personel.</b></p> <p>Zadanie 1 – <i>Utworzenie systemu zgłoszeń o potrzebach wykwalifikowanej kadry.</i></p> <p>Zadanie 2 – <i>Opracowanie programu pozyskiwania absolwentów szkół wyższych.</i></p>	<p>OR2/OI2 R-1 Znajomość potrzeb. Spójność reagowania.</p> <p>OR2/OI2 R-2 Pozyskanie wykwalifikowanej kadry.</p>
<p><b>OR2/OI3 Partycypacja społeczna</b></p> <p>Zadanie 1 – <i>Wspieranie idei samorządu gospodarczego.</i></p> <p>Zadanie 2 – <i>Dbanie o wizerunek Dzierżoniowa-miasta otwartego na przedsiębiorczość i innowacje.</i></p> <p>Zadanie 3 – <i>Upowszechnianie wiedzy o sposobie wdrażania polityki rozwoju gospodarczego.</i></p>	<p>OR2/OI3 R-1 Aktywnie działający samorząd gospodarczy.</p> <p>OR2/OI3 R-2 Poczucie tożsamości i lokalnego patriotyzmu.</p> <p>OR2/OI3 R-3 Dialog i konsultacje w procesie korygowania założeń polityki PRG-D.</p>

<b>OR-3 – Środowisko.</b> <i>Atrakcyjna i bezpieczna przestrzeń do rozwoju gospodarczego.</i>	
Obszar interwencji:	Planowane rezultaty
<b>OR3/OI1 Infrastruktura .</b>  Zadanie 1 – <i>Rozwój sieci drogowej.</i>  Zadanie 2 – <i>Działania w zakresie zabezpieczenia w media techniczne</i>  Zadanie 3 – <i>Działania z zakresu ochrony środowiska.</i>	OR3/OI1 R-1 Atrakcyjna oferta skomunikowania terenów inwestycyjnych ze strategicznymi drogami wojewódzkimi.  OR3/OI1 R-2 Aktualna i wiarygodna informacja o uzbrojeniu terenów inwestycyjnych.  OR3/OI1 R-3 Minimalizacja zagrożeń szkodzących środowisku.
<b>OR-4- Integracja z otoczeniem.</b> <i>Dzierżoniów gospodarczo zintegrowany lokalnie ,regionalnie i ponadregionalnie.</i>	
Obszar interwencji:	Planowane rezultaty
<b>OR4/OI1 Partnerstwo Ziemi Dzierżoniowskiej</b>  Zadanie 1- <i>Spójny system informacji i doradztwa gospodarczego.</i>  Zadanie 2- <i>Plan wspólnych projektów gospodarczych.</i>  Zadanie 3- <i>Przygotowanie projektów skierowanych do programów regionalnych i krajowych</i>	OR4/OI1 R-1 Utworzenie sieci współpracy Zintegrowanego Inkubatora Przedsiębiorczości z samorządami Ziemi Dzierżoniowskiej w ramach idei Dzierżoniowskiego Centrum Wiedzy i Kompetencji  OR4/OI1 R-2 Wzmocnienie lokalnych specjalizacji.  OR4/OI1 R-3 Działania zintegrowane w projektach gospodarczych.  OR4/OI1 R-5 Wykorzystanie walorów przyrodniczo-krajobrazowych i wartości kulturowych.

Źródło: Opracowanie własne

## 2. Możliwe źródła finansowania PRP-D w okresie 2016 - 2020

Aktualna perspektywa finansowa polityki strukturalnej Unii Europejskiej obejmująca lata 2014 – 2020 stwarza możliwości rozwojowe małym, średnim i dużym przedsiębiorstwom a także osobom w nich zatrudnionych, jak i zainteresowanych założeniem własnej firmy.

### Finansowanie w ramach Programów Operacyjnych Polityki Spójności UE.

- ➔ na poziomie krajowym – Program Operacyjny Inteligentny Rozwój (PO IR),
- ➔ na poziomie regionalnym – Regionalny Program Operacyjny Województwa Dolnośląskiego (RPO WD).

Wskazane powyżej programy, w perspektywie finansowej UE 2014 – 2020, będą miały największe znaczenie dla rozwoju przedsiębiorczości. O wsparcie zarówno w ramach POIR jak i RPO WD mogą ubiegać się przede wszystkim:

- przedsiębiorstwa (w szczególności MŚP),
- jednostki naukowe, konsorcja przedsiębiorstw oraz jednostek naukowych,
- instytucji otoczenia biznesu.

Współfinansowane projekty powinny przyczyniać się do rozwoju przedsiębiorstw, które poprzez inwestycje zdobywają nowe rynki i ulepszają swoje produkty. Dofinansowanie otrzymają również projekty realizowane przez Instytucje Otoczenia Biznesu świadczące bezpłatne lub częściowo dofinansowane usługi doradcze czy podmioty wdrażające instrumenty finansowe udzielający wsparcia w formie pożyczek, poręczeń bądź też wejść kapitałowych.

Na uwagę zasługują również trzy programy krajowe Polska Cyfrowa, Infrastruktura i Środowisko oraz Wiedza Edukacja Rozwój. Pierwszy z nich jest nowym programem koncentrującym się na rozwoju społeczeństwa informacyjnego poprzez szeroki dostęp do szybkiego internetu, efektywne i przyjazne użytkownikom e-usługi publiczne oraz stale rosnący poziom kompetencji cyfrowych społeczeństwa. Program Operacyjny Infrastruktura i Środowisko 2014-2020 to kontynuacja głównych kierunków inwestycyjnych realizowanych w latach 2007-2013 również w ramach POIiŚ. Wsparcie w tym programie ukierunkowane jest przede wszystkim na rozwoju infrastruktury technicznej kraju w najważniejszych sektorach gospodarki. Natomiast grupami docelowymi działań realizowanych w ramach POWER są m.in. pracodawcy i ich pracownicy, do których przede wszystkim kierowane jest wsparcie w obszarze zatrudnienia i mobilność pracowników. W poniższej tabeli zostały zaprezentowane przykładowe kierunki wsparcia w ramach aktualnych programów krajowych. Selekcja

została dokonana z uwzględnieniem potencjalnych uczestników oraz ich ewentualnych potrzeb inwestycyjnych. Zestawienie zostało uzupełnione dodatkowo o możliwości finansowania projektów miękkich na rzecz przedsiębiorstw i ich pracowników w ramach programu regionalnego RPO WD.

**Tabela 15. Zestawienie źródeł finansowania i typów projektów**

Oś priorytetowa	Priorytet inwestycyjny (nr)	Opis projektów możliwych do realizacji.
<b>Regionalny Program Operacyjny dla Województwa Dolnośląskiego (RPO WD)</b>		
<b>1. PRZEDSIĘBIORSTWA I INNOWACJE</b>	1.2 Innowacyjne przedsiębiorstwa	<ul style="list-style-type: none"> <li>– prowadzeniu badań przemysłowych i prac rozwojowych, innowacjach technologicznych (w tym pierwsze wdrożenie technologii), opracowaniu linii pilotażowych, demonstracyjnych prototypów, itp.</li> <li>– zakup i wdrożenie wyników prac B+R oraz praw własności intelektualnej</li> <li>– rozwój zaplecza badawczo-rozwojowego przedsiębiorstw</li> <li>– profesjonalne usługi proinnowacyjne świadczone przez instytucje otoczenia biznesu</li> </ul>
	1.3 Rozwój przedsiębiorczości	<ul style="list-style-type: none"> <li>– kompleksowe lub częściowe uzbrojenie terenu przeznaczonego pod działalność gospodarczą, przygotowanie terenów inwestycyjnych, stref aktywności, parków biznesu do potrzeb potencjalnych inwestorów</li> <li>– budowa (w tym rozbudowa) inkubatorów przedsiębiorczości prowadzącą do poprawy dostępności dla przedsiębiorców obiektów wyposażonych w nowoczesną infrastrukturę niezbędną dla prowadzenia i rozwijania biznesu.</li> </ul>
	1.4 Internacjonalizacja przedsiębiorstw	<ul style="list-style-type: none"> <li>– zwiększenie międzynarodowej ekspansji MŚP poprzez tworzenie nowych modeli biznesowych dla MŚP (np. stworzenie bądź rozwój strategii działań międzynarodowych, dostosowanie produktu/usług do wymogów zagranicznych rynków, otwieranie nowych kanałów biznesowych, rozbudowa łańcucha dostaw, dywersyfikacja geograficzna i sektorowa)</li> <li>dofinansowanie m.in. wizyt studyjnych i misji zagranicznych, udziału w międzynarodowych targach branżowych, targach i wystawach za granicą, a także w innych ważnych dla wybranej branży wydarzeniach o charakterze międzynarodowym oraz organizację zbiorowych wystaw na terenie działalności przedsiębiorstw</li> </ul>



	1.5 Rozwój produktów i usług w MŚP	<ul style="list-style-type: none"> <li>- projekty inwestycyjne wspierające innowacyjność produktową - prowadzące do wprowadzenia na rynek nowych lub ulepszonych produktów/usług, oraz innowacyjność procesową przedsiębiorstw - dokonywanie zasadniczych zmian procesu produkcyjnego lub sposobu świadczenia usług.</li> <li>- inwestycje w zakresie uruchomienia masowej produkcji w przedsiębiorstwach wspartych w ramach priorytetu inwestycyjnego 1.2.</li> <li>- ułatwienie dostępu przedsiębiorstw do kapitału zewnętrznego poprzez rozwój instrumentów finansowych</li> </ul>
8. RYNEK PRACY		<ul style="list-style-type: none"> <li>- działania na rzecz zdobywania nowych umiejętności i kompetencji, dalszego doskonalenia, bądź zmiany kwalifikacji zawodowych oraz możliwość zdobycia doświadczeń zawodowych w miejscu pracy.</li> <li>- wsparcie w zakresie tworzenia przedsiębiorstw i rozpoczynania działalności gospodarczej</li> <li>- rozwój kompetencji pracowników zgodnie ze zdiagnozowanymi potrzebami przedsiębiorstw oraz kompleksowe usługi rozwojowe odpowiadające na potrzeby przedsiębiorstw</li> </ul>
<b>Program Operacyjny Inteligentny Rozwój (PO IR)</b>		
1. Wsparcie prowadzenia prac B+R przez przedsiębiorstwa		<ul style="list-style-type: none"> <li>- projekty B+R realizowane przez przedsiębiorstwa,</li> <li>- sektorowe programy B+R realizowane przez konsorcja naukowo-przemysłowe</li> <li>- prace B+R prowadzone z udziałem funduszy kapitałowych</li> </ul>
1. Wsparcie otoczenia i potencjału innowacyjnych przedsiębiorstw		<ul style="list-style-type: none"> <li>- tworzenie warunków infrastrukturalnych dla prowadzenia działalności B+R przez przedsiębiorstwa,</li> <li>- wsparcie rozwoju otwartych innowacji, proinnowacyjne usługi dla MŚP świadczone przez instytucje otoczenia biznesu,</li> <li>- wsparcie ochrony własności przemysłowej przedsiębiorstw,</li> <li>- bony na innowacje dla MŚP na sfinansowanie współpracy z jednostkami naukowymi</li> </ul>

2. Wsparcie innowacji w przedsiębiorstwach		<ul style="list-style-type: none"> <li>- wsparcie wdrożeń wyników prac B+R,</li> <li>- kredyt na innowacje technologiczne,</li> <li>- fundusz gwarancyjny dla wsparcia innowacyjnych firm,</li> <li>- wsparcie przedsiębiorstw przez fundusze typu venture capital, sieci aniołów biznesu oraz fundusze kapitału zaangażowanego (we wdrażaniu III osi PO IR duże znaczenie będą miały instrumenty finansowe),</li> <li>- wsparcie promocji oraz internacjonalizacji innowacyjnych przedsiębiorstw</li> </ul>
<b>Program Operacyjny Polska Cyfrowa (POPC)</b>		
PRIORYTET 2. E-administracja i otwarty rząd	Cel szczegółowy 2: Podniesienie dostępności i jakości e-usług publicznych	<ul style="list-style-type: none"> <li>- wsparcie podmiotów publicznych w tworzeniu i rozwoju nowoczesnych usług świadczonych drogą elektroniczną, ze szczególnym uwzględnieniem usług o wysokim poziomie dojrzałości,</li> <li>- bezpieczeństwo oraz integracja usług na wspólnej platformie elektronicznych usług administracji publicznej</li> </ul>
	Cel szczegółowy 4: Zwiększenie dostępności i wykorzystania informacji sektora publicznego	<ul style="list-style-type: none"> <li>- tworzenia usług, treści i aplikacji wykorzystujących e-usługi publiczne i informacje sektora publicznego.</li> <li>- projekty realizujące cele publiczne, rozszerzające funkcjonalności standardowo dostępne w ramach publicznych systemów teleinformatycznych, oraz zwiększające dostępność treści i usług zgodnie ze standardami WCAG 2.0.</li> <li>- rozwój e-usług publicznych poprzez: rozszerzenie funkcji e-usług oferowanych przez administrację; integrację e-usług publicznych pochodzących z różnych instytucji i jednostek sektora publicznego; łączenie e-usług publicznych z e-usługami komercyjnymi.</li> </ul>
<b>Program Operacyjny Infrastruktura i Środowisko (POLiŚ)</b>		
PRIORYTET 1 Promocja odnawialnych źródeł energii i efektywności energetycznej		<ul style="list-style-type: none"> <li>- wytwarzanie energii z odnawialnych źródeł energii (OZE),</li> <li>- poprawa efektywności energetycznej i wykorzystanie OZE w przedsiębiorstwach, sektorze publicznym i mieszkaniowym,</li> <li>- promowanie strategii niskoemisyjnych,</li> <li>- rozwój i wdrażanie inteligentnych systemów dystrybucji, rozwój wydajnej kogeneracji..</li> </ul>

Program Operacyjny Wiedza Edukacja Rozwój (PO WER)		
<b>IV</b> <b>Innowacje społeczne i współpraca ponadnarodowa</b>		<p><b>INNOWACJE SPOŁECZNE</b></p> <ul style="list-style-type: none"> <li>– Wstępne opracowanie, przetestowanie i upowszechnienie oraz włączenie do polityki i praktyki.</li> <li>– Inkubacja nowych załączkowych pomysłów, w tym ich rozwinięcie i opracowanie, oraz przetestowanie i upowszechnienie, a także podjęcie działań w zakresie włączenia do polityki i praktyki.</li> </ul> <p><b>MOBILNOŚĆ PONADNARODOWA</b></p> <ul style="list-style-type: none"> <li>– Programy mobilności ponadnarodowej na zasadach określonych dla programu Erasmus+71 obejmujące m.in. staże, praktyki, wymianę studentów.</li> <li>– Programy mobilności ponadnarodowej obejmujące m.in. staże, praktyki, wymianę pracowników, job-shadowing.</li> </ul> <p><b>WSPÓŁPRACA PONADNARODOWA</b></p> <ul style="list-style-type: none"> <li>– Wypracowanie nowych rozwiązań we współpracy z partnerem zagranicznym i ich wdrożenie.</li> <li>– Import, eksport nowych rozwiązań i ich zaadaptowanie oraz wdrożenie.</li> <li>– Wymiana informacji i doświadczeń.</li> <li>– Równoległe tworzenie nowych rozwiązań.</li> <li>– Wsparcie sieci współpracy.</li> </ul>
INTERREG V-A – Republika Czeska-Polska		
<b>2. Rozwój potencjału przyrodniczego i kulturowego na rzecz wspierania zatrudnienia</b>	<p>Cel szczegółowy 2.1: Zwiększenie odpowiedzialności regionu poprzez większe wykorzystanie potencjału zasobów przyrodniczych i kulturowych</p>	<ul style="list-style-type: none"> <li>-zachowanie i odnowa atrakcji kulturowych i przyrodniczych, ukierunkowane na ich wykorzystanie dla zrównoważonego rozwoju wspólnego pogranicza</li> <li>-wspieranie wykorzystania niematerialnego dziedzictwa kulturowego</li> <li>-działania w zakresie infrastruktury w celu transgranicznego udostępnienia i wykorzystania kulturowego i przyrodniczego dziedzictwa regionu przyrodniczego</li> <li>- ewaluacje, opracowania studyjne, strategie, plany zmierzające do wykorzystania zasobów przyrodniczych i kulturowych.</li> </ul>

## Spisy

### Spis rysunków

Rysunek 1. Gmina Miejska Dzierżoniów na tle kraju-----	3
Rysunek 2. Gmina Miejska Dzierżoniów na tle Województwa Dolnośląskiego i Powiatu Dzierżoniowskiego -----	4
Rysunek 3. Obszary chronione w sąsiedztwie Dzierżoniowa -----	5
Rysunek 4. Układ komunikacji drogowej w powiecie dzierżoniowskim -----	30
Rysunek 5. Układ komunikacji drogowej w Gminie Miejskiej Dzierżoniów -----	31
Rysunek 6. Układ komunikacji kolejowej w Gminie Miejskiej Dzierżoniów -----	32
Rysunek 7. Układ komunikacji rowerowej w Gminie Miejskiej Dzierżoniów -----	33
Rysunek 8. Infrastruktura telekomunikacyjna -----	34
Rysunek 9. Zasięgi działania sieci kablowych i bezprzewodowych -----	35
Rysunek 10. Liczba umów podpisanych z beneficjentami Priorytetu I RPO WD w podziale na powiaty ----	45

### Spis wykresów

Wykres 1. Ludność faktycznie zamieszkała w Gminie Miejskiej Dzierżoniów-----	6
Wykres 2. Struktura ludności w podziale na płeć -----	7
Wykres 3. Przyrost naturalny w Gminie Miejskiej Dzierżoniów w latach 2004-2014-----	8
Wykres 4. Migracja ludności Dzierżoniowa w latach 2004-2014-----	9
Wykres 5. Ludność Dzierżoniowa według grup wieku-----	10
Wykres 6. Struktura ludności w wieku przedprodukcyjnym, produkcyjnym, poprodukcyjnym -----	11
Wykres 7. Struktura ludności w wieku nieprodukcyjnym-----	12
Wykres 8. Struktura ludności w wieku nieprodukcyjnym w podziale na płeć-----	12
Wykres 9. Liczba osób zatrudnionych w Gminie Miejskiej Dzierżoniów w latach 2004-2014 -----	15
Wykres 10. Liczba osób bezrobotnych w Gminie Miejskiej Dzierżoniów w latach 2004-2014 -----	16
Wykres 11. Liczba osób bezrobotnych w podziale na płeć w Gminie Miejskiej Dzierżoniów w latach 2004- 2014-----	17
Wykres 12. Liczba i prognoza dzieci w wieku 0-4 lat-----	17
Wykres 13. Liczba dzieci w placówkach oświatowych Gminy Miejskiej Dzierżoniów w latach 2004-2014 -	19
Wykres 14. Struktura przedsiębiorstw działających na terenie WSSE „INVEST-PARK” Podstrefa Dzierżoniów-----	21
Wykres 15. Podmioty gospodarki narodowej ogółem w latach 2009-2014-----	22
Wykres 16. Struktura dominujących sekcji PKD-----	25
Wykres 17. Podmioty nowo zarejestrowane i wyrejestrowane w Sekcji G i F w latach 2009-2014 -----	26
Wykres 19. Porównanie wskaźników demograficznych -----	38
Wykres 20. Średnie wyniki z egzaminu gimnazjalnego 2014 -----	39
Wykres 21. Udział bezrobotnych zarejestrowanych w liczbie ludności w wieku produkcyjnym w 2014 r. --	40
Wykres 22. Wartość pozyskanych dotacji w ramach poszczególnych programów-----	43
Wykres 23. Stosunek firm, które otrzymały dotacje w ogólnej liczbie podmiotów gospodarki narodowej --	48

### Spis tabel

Tabela 1. Struktura wiekowa mieszkańców Dzierżoniowa-----	10
Tabela 2. Wskaźnik obciążenia demograficznego w latach 2004-2014 -----	14
Tabela 3. Podmioty gospodarki narodowej (rejestr REGON) w Gminie Dzierżoniów lata 2009–2014 ----	20
Tabela 4. Podmioty wg klas wielkości-----	22
Tabela 5 Wskaźniki podmiotów gospodarczych w Gminie Dzierżoniów, lata 2009–2014-----	23
Tabela 6. Podmioty gospodarki narodowej (wg. PKD) w Gminie Miejskiej Dzierżoniów w roku 2014----	24
Tabela 7. Dominujące sekcje PKD-----	25
Tabela 8 Turystyczne obiekty noclegowe w latach 2004-2014-----	27

<i>Tabela 9. Przedsiębiorcy telekomunikacyjni w Gminie Miejskiej Dzierżoniów</i>	36
<i>Tabela 10. Porównanie wskaźników gospodarczych w 2014 r.</i>	41
<i>Tabela 11. Dofinansowanie dzierżoniowskich podmiotów w podziale na programy</i>	42
<i>Tabela 12. Dofinansowanie dzierżoniowskich przedsiębiorstw w podziale na programy</i>	44
<i>Tabela 13. Liczba i wartość udzielonych pożyczek w ramach inicjatywy JEREMIE</i>	46
<i>Tabela 14. Osie rozwojowe, obszary interwencji, zadania i rezultaty programu PRP-D</i>	50
<i>Tabela 15. Zestawienie źródeł finansowania i typów projektów</i>	55