

Regionalny Program Operacyjny Województwa Dolnośląskiego 2014-2020 oraz Zintegrowane Podejście Terytorialne



PROGRAM
REGIONALNY
NARODOWA STRATEGIA SPÓJNOŚCI



**DOLNY
ŚLĄSK**

UNIA EUROPEJSKA
EUROPEJSKI FUNDUSZ
ROZWOJU REGIONALNEGO



Stan prac nad RPO WD

RPO WD 2014-2020 zostało przyjęte Uchwałą nr 5541/IV/14 Zarządu Województwa Dolnośląskiego z dnia 8 kwietnia 2014 r. i w tym dniu zostało przesłane do Komisji Europejskiej.

Komisja Europejska w ciągu trzech miesięcy od przekazania projektu RPO WD przedstawi swoje uwagi.

Negocjacje z Komisją Europejską zgodnie z zapisami Rozporządzenia Parlamentu Europejskiego i Rady (UE) nr 1303/2013 z dnia 17 grudnia 2013 będą trwały do 6 miesięcy od przesłania RPO WD do Komisji.

Plan finansowy Programu w podziale na osie priorytetowe

	Fundusz	Wstępna alokacja (EUR)
Oś priorytetowa 1 PRZEDSIĘBIORSTWA I INNOWACJE	EFRR	421 046 718
Oś priorytetowa 2 TECHNOLOGIE INFORMACYJNO-KOMUNIKACYJNE	EFRR	66 386 308
Oś priorytetowa 3 GOSPODARKA NISKOEMISYJNA	EFRR	356 460 717
Oś priorytetowa 4 ŚRODOWISKO I ZASOBY	EFRR	180 030 665
Oś priorytetowa 5 TRANSPORT	EFRR	376 512 636
Oś priorytetowa 6 INFRASTRUKTURA SPÓJNOŚCI SPOŁECZNEJ	EFRR	157 526 832
Oś priorytetowa 7 INFRASTRUKTURA EDUKACYJNA	EFRR	64 811 040
Oś priorytetowa 8 RYNEK PRACY	EFS	263 059 794
Oś priorytetowa 9 WŁĄCZENIE SPOŁECZNE	EFS	153 926 219
Oś priorytetowa 10 EDUKACJA	EFS	131 422 386
POMOC TECHNICZNA	EFS	79 200 000
RAZEM		2 250 383 315



Priorytety inwestycyjne

421 mln euro

Oś 1
Przedsiębiorstwa i
innowacje

Wzmacnianie potencjału B+R jednostek naukowych (PI 1.1)

Innowacyjne przedsiębiorstwa (PI 1.2)

Rozwój przedsiębiorczości (PI 1.3)

Internacjonalizacja przedsiębiorstw (PI 1.4)

Rozwój produktów i usług w MŚP (PI 1.5)

66,4 mln euro

Oś 2
Technologie
informacyjno-
komunikacyjne

E-usługi publiczne (PI 2.1)

Priorytety inwestycyjne

356,5 mln euro

Oś 3
Gospodarka
niskoemisyjna

- Produkcja i dystrybucja energii ze źródeł odnawialnych (PI 3.1)
- Efektywność energetyczna i użycie OZE w przedsiębiorstwach (PI 3.2)
- Efektywność energetyczna w budynkach użyteczności publicznej i sektorze mieszkaniowym (PI 3.3)
- Wdrażanie strategii niskoemisyjnych (3.4)
- Wysokosprawna kogeneracja (3.5)

180 mln euro

Oś 4 Środowisko i zasoby

- Gospodarka odpadami (PI 4.1)
- Gospodarka wodno-ściekowa (PI 4.2)
- Dziedzictwo kulturowe (PI 4.3)
- Ochrona i udostępnianie zasobów przyrodniczych (PI 4.4)
- Bezpieczeństwo (PI 4.5)



Priorytety inwestycyjne

376,5 mln euro

Oś 5
Transport

Drogowa dostępność transportowa (PI 5.1)

System transportu kolejowego (PI 5.2)

157,5 mln euro

Oś 6
Infrastruktura spójności
społecznej

Inwestycje w infrastrukturę społeczną (PI 6.1)

Inwestycje w infrastrukturę zdrowotną (PI 6.2)

Rewitalizacja zdegradowanych obszarów (PI 6.3)

Priorytety inwestycyjne

64,8 mln euro

Oś 7
Infrastruktura
edukacyjna

Inwestycje w edukację przedszkolną, podstawową i gimnazjalną (PI 7.1)

Inwestycje w edukację ponagimnazjalną w tym zawodową (PI 7.2)

263 mln euro

Oś 8
Rynek pracy

Zapewnienie dostępu do zatrudnienia (PI 8.1)

Samozatrudnienie, przedsiębiorczość oraz tworzenie nowych miejsc pracy (PI 8.2)

Godzenie życia zawodowego i prywatnego (PI 8.3)

Adaptacja pracowników, przedsiębiorstw i przedsiębiorców do zmian (PI 8.4)

Aktywne i zdrowe starzenie się (PI 8.5)



Priorytety inwestycyjne

153,9 mln euro

Oś 9
Włączenie społeczne

Aktywna integracja (PI 9.1)

Dostęp do wysokiej jakości usług, w tym opieki zdrowotnej i usług społecznych (PI 9.2)

Wspieranie gospodarki społecznej (PI 9.3)

131,4 mln euro

Oś 10
Edukacja

Zapewnienie równego dostępu do edukacji przedszkolnej, podstawowej i gimnazjalnej (PI 10.1)

Zapewnienie równego dostępu do kształcenia ponadgimnazjalnego (PI 10.2)

Poprawa dostępności i wspieranie uczenia się przez całe życie (PI 10.3)

Dostosowanie systemów kształcenia i szkolenia zawodowego do potrzeb rynku pracy (PI 10.4)

79,2 mln euro

Oś 11
Pomoc techniczna



Podejście terytorialne - Instrumenty

Zgodnie z rozporządzeniami dotyczącymi Europejskich Funduszy Strukturalnych i Inwestycyjnych oraz Umową Partnerstwa, w perspektywie finansowej 2014-2020 w województwie dolnośląskim realizowane będą instrumenty terytorialne wspierające rozwój społeczny i gospodarczy.

W ramach Regionalnego Programu Operacyjnego Województwa Dolnośląskiego 2014-2020 realizowane będą następujące instrumenty **Zintegrowanego Podejścia Terytorialnego** wspierające rozwój społeczny i gospodarczy:

- **Zintegrowane Inwestycje Terytorialne**
- **Kontrakt Dolnośląski**

Podejście terytorialne - Instrumenty

Zintegrowane Inwestycje Terytorialne (tzw. ZIT) to nowe narzędzie, za pomocą którego będą realizowane strategie terytorialne w nowym okresie programowania na lata 2014-2020.

Zintegrowane Inwestycje Terytorialne oznaczają:

- łączenie działań finansowanych z **dwóch funduszy** – Europejskiego Funduszu Rozwoju Regionalnego oraz Europejskiego Funduszu Społecznego;
- skierowanie wydzielonej puli środków do **wskazanych obszarów w regionach – przede wszystkim miast wojewódzkich i powiązanych z nimi obszarów funkcjonalnych** – charakteryzujących się **wspólnymi cechami społeczno-gospodarczymi i uwarunkowaniami przestrzennymi** (projekty muszą realizować wspólną wizję i cele rozwojowe dla wszystkich jednostek terytorialnych z obszaru realizacji) **oraz obszarów funkcjonalnych ośrodków regionalnych**;

Na ZIT-y w województwie dolnośląskim zostanie przeznaczona kwota ok. **600 mln Euro**.

Podejście terytorialne - Instrumenty

Kontrakt Dolnośląski realizowany będzie w wyznaczonych terytorialnie obszarach interwencji, których zasięg terytorialny określi Zarząd Województwa Dolnośląskiego.

Kontraktem Dolnośląskim będą objęte wszystkie gminy Dolnego Śląska, które nie wchodzi w skład ZIT. Realizacja Kontraktu Dolnośląskiego ma zapewnić trwałą i zrównoważony rozwój tych obszarów w zakresie ich największych wyzwań rozwojowych.

Wsparcie będzie udzielane ze środków różnych priorytetów inwestycyjnych. W ramach realizacji Kontraktu Dolnośląskiego każda jednostka samorządu terytorialnego będzie miała możliwość uzyskania wsparcia.

Na realizację Kontraktu Dolnośląskiego zostanie przeznaczona kwota **co najmniej 300 mln EUR**.

Podejście terytorialne a Strategia Rozwoju Województwa Dolnośląskiego 2020

Strategia Rozwoju Województwa Dolnośląskiego definiuje **Dwanaście Obszarów Interwencji**, wyznaczających strefy występowania szczególnych zjawisk lub specyficznych procesów, związanych często także z konfliktami przestrzennymi.

Wobec obszarów tych Samorząd Województwa Dolnośląskiego może podejmować działania interwencyjne, poprzez prowadzenie szczególnej polityki lub za pomocą regionalnych programów rozwoju.

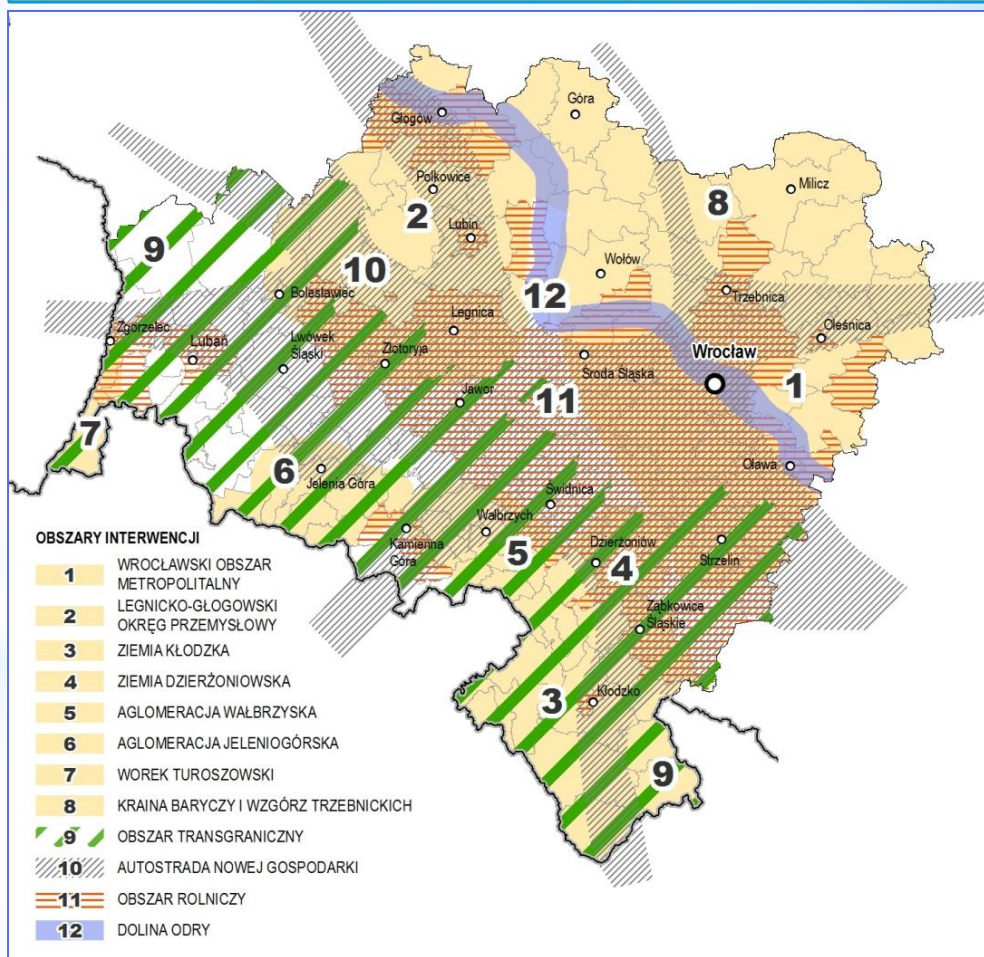
Obszary Interwencji SRWD 2020

OBSZARY INTERWENCJI:

1. Wrocławski Obszar Metropolitalny,
2. Legnicko-Głogowski Okręg Przemysłowy,
3. Ziemia Kłodzka,
4. Ziemia Dzierżoniowska,
5. Aglomeracja Wałbrzyska – obszar objęty modelowym porozumieniem samorządów lokalnych,
6. Aglomeracja Jeleniogórska,
7. Worek Turossowski,
8. Kraina Baryczy i Wzgórz Trzebnickich – północne tereny województwa, związane z Doliną Baryczy,
9. Obszar transgraniczny – tereny leżące wzdłuż zachodniej i południowej granicy regionu,
10. Autostrada Nowej Gospodarki – pasmo logistyczne obejmujące obszary w zasięgu oddziaływania istniejących i planowanych autostrad i dróg ekspresowych,
11. Obszar rolniczy,
12. Dolina Odry – tereny położone nad rzeką Odrą.

Obszary interwencji na terenie województwa dolnośląskiego wg projektu Planu Zagospodarowania Przestrzennego Województwa.

Źródło: opracowanie Instytutu Rozwoju Terytorialnego



Obszary ZIT i Kontraktu Dolnośląskiego

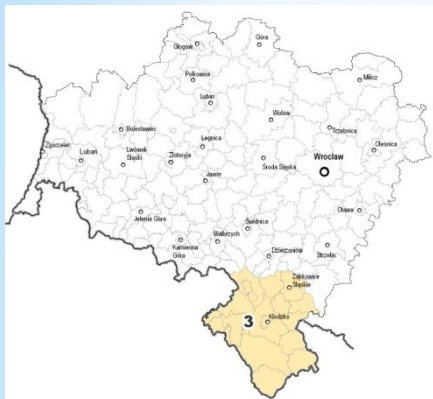
Zintegrowane Inwestycje Terytorialne
będą realizowane
na obszarach funkcjonalnych
największych miast województwa:

1. Wrocławskiego Obszaru Funkcjonalnego
2. Aglomeracji Wałbrzyskiej
3. Aglomeracji Jeleniogórskiej

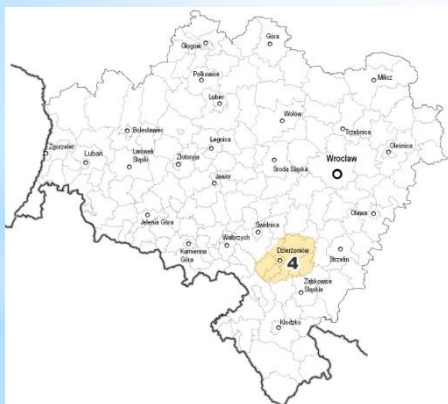
Kontrakt Dolnośląski
realizowany będzie w pięciu obszarach
interwencji województwa:

1. Legnicko-Głogowskim
2. Śląsko-Łużyckim
3. **Dzierżoniowsko-Kłodzko-Ząbkowickim**
4. Doliny Baryczy
5. Równiny Wrocławskiej

Dzierżoniowsko-Kłodzko-Ząbkowicki Obszar Interwencji



Ziemia Kłodzka – obszar obejmujący między innymi gminy wchodzące w skład Stowarzyszenia Gmin Ziemi Kłodzkiej i Ząbkowice Śląskie, otoczony barierą orograficzną odznacza się wysoką atrakcyjnością przyrodniczo – krajobrazową i turystyczną, lecz niskim stopniem dostępności transportowej i miejscami zagrożonymi wykluczeniem społecznym. Jest to obszar koniecznych interwencji inwestycji w infrastrukturę transportową i elektroenergetyczną, a także w rozwinięcie usług uzdrowiskowych z poszanowaniem zasad ochrony środowiska. Obszar problemów wynikających z zagrożenia powodziowego.



Ziemia Dzierżoniowska – obszar będący enklawą rozproszonego, policentrycznego osadnictwa z dominującymi ośrodkami miejskimi (Dzierżoniów, Bielawa, Pieszyce, Łagiewniki, Niemcza, Piława Górna), wśród terenów atrakcyjnych przyrodniczo, o silnych tradycjach i dużym potencjale przemysłowym. Obecnie charakteryzuje się wysokim bezrobociem, wynikającym z upadku istniejących tu kiedyś dużych firm branży tekstylnowłókienniczej i elektrotechnicznej. Jednocześnie wysoka aktywność władz samorządowych i ich wzajemna współpraca stwarzają warunki dla poprawy sytuacji i trwałego rozwoju.

Źródło: opracowanie Instytutu Rozwoju Terytorialnego

Kontrakt Dolnośląski

Aplikowanie o środki odbywać się będzie w ramach **geograficznie dedykowanych konkursów**, z określoną dla obszaru alokacją zgodnie ze specyfiką poszczególnych obszarów.

Dodatkowo na obszarach objętych Kontraktem Dolnośląskim i ZIT realizowane będą **projekty pozakonkursowe**, głównie w zakresie **rozwoju transportu drogowego i kolejowego**, a także w ramach innych priorytetów inwestycyjnych np. skierowane na wykorzystanie walorów środowiskowych, poprawiające spójność obszarów i charakteryzujące się oddziaływaniem ponadlokalnym. Przedsięwzięcia o oddziaływaniu ponadlokalnym rozumiane są jako posiadające szersze oddziaływanie terytorialne, poprawiające spójność i sprzyjające działaniom integrującym.

Dziękuję za uwagę

***Departament Rozwoju Regionalnego
Urząd Marszałkowski Województwa Dolnośląskiego***



**PROGRAM
REGIONALNY**
NARODOWA STRATEGIA SPÓJNOŚCI



**DOLNY
ŚLĄSK**

UNIA EUROPEJSKA
EUROPEJSKI FUNDUSZ
ROZWOJU REGIONALNEGO

